



# ESKOLAKO PATIOA ERALDATZEKO GIDA

 **bakeola** 

Bizikidetzeta, Gatazka eta Giza Eskubideak  
Convivencia, Conflicto y Derechos Humanos

**Egilea:**



suspergintza

**Bakeola**

*Bizkaia*

Simon Bolivar kalea 8 bis - 48010 Bilbo. Tel.: 944 009 999

bakeola@bakeola.org

*Gipuzkoa*

San Juan kalea, 15 2003 Donostia. Tel.: 943 217 155

gipuzkoa@bakeola.org

[www.bakeola.org](http://www.bakeola.org)



## AURKIBIDEA

<b>1. ESPARRU TEORIKOA</b>	<b>5</b>
<b>2. ARAUDI MAILAKO ESPARRUA</b>	<b>9</b>
<b>3. SARRERAKO OHARRA</b>	<b>11</b>
<b>4. TALDE ARDURADUNA ERATU</b>	<b>12</b>
• Gomendioak	<b>13</b>
<b>5. TALDE BAT, ZENTZU BAT, IKUSPEGI PARTEKATU BAT</b>	<b>15</b>
<b>6. DEFINIZIO BATERATUA</b>	<b>16</b>
• Patioa (berriz) irudikatzea	<b>17</b>
<b>7. DIAGNOSTIKATU, ERALDATZEN HASTEKO</b>	<b>19</b>
7.1. Patioari plano gainean behatzea eta aztertzea	<b>21</b>
7.2. Patioaren errealitateari behatzeko fitxa arduradunentzat	<b>25</b>
7.3. Lehen Hezkuntzako ikasleentzako galdetegia	<b>27</b>
7.4. Bigarren Hezkuntzako eta Batxilergoko ikasleentzako galdetegia	<b>29</b>
7.5. Partaidetzako dinamika: Anemona	<b>31</b>
7.6. Partaidetzako dinamika: Alderantzizko piramidea	<b>33</b>
7.7. Partaidetzako dinamika: Takimetroa	<b>34</b>
7.8. Diagnostikoa eskematikoki sistematizatzea: AMIA	<b>36</b>
<b>8. NORA GOAZ?</b>	
<b>? ERALDAKETA PLANIFIKATU</b>	<b>38</b>
8.1. Ikastetxearen mende zer dagoen eta zer ez mugatzea	<b>39</b>
8.2. Epe labur, ertain eta luzerako helburuak identifikatzea	<b>40</b>
8.3. Helburuak zehatz aztertuz	<b>41</b>
8.4. Lehentasunak ezartzea	<b>42</b>
8.5. Ekintza-plana	<b>42</b>
<b>9. EKINTZAK KOMUNIKATU, PROZESUA BISTARATU</b>	<b>44</b>
• Gomendioak	<b>45</b>
<b>10. EBALUAZIO EGOKIA, AURRERAPAUSSOA</b>	<b>46</b>
• Patioaren eraldaketa-prozesuaren ebaluaziorako galdetegia	<b>47</b>
<b>11. JARDUNBIDE EGOKIAK: ADIBIDEAK</b>	<b>51</b>
<b>BIBLIOGRAFIA</b>	<b>56</b>

## **A. SARRERA**

- 1.- ESPARRU TEORIKOA
- 2.- ARAUDI MAILAKO ESPARRUA
- 3.- SARRERAKO OHARRA
- 4.- TALDE ARDURADUNA ERATU

## **B. SENTSIBILIZAZIOA**

- 5.- TALDE BAT, ZENTZU BAT, IKUSPEGI PARTEKATU BAT
- 6.- DEFINIZIO BATERATUA

## **C. DIAGNOSTIKOA**

7. DIAGNOSTIKATU,  
ERALDATZEN HASTEKO

## **D. PLANIFIKAZIOA**

8. NORA GOAZ?  
ERALDAKETA PLANIFIKATU

## **E. ITXIERA**

- 9.- EKINTZAK KOMUNIKATU,  
PROZESUA BISTARATU
- 10.- EBALUAZIO EGOKIA,  
AURRERAPAUSSOA

## **F. JARDUERA EGOKIAK**

11. JARDUERA EGOKIAK

# 1 ESPARRU TEORIKOA

Patioak gelatik kanpo atsedenerako, aisialdirako eta jolaserako eremuak dira, eta irakaskuntza-ikaskuntza prozesutik urrun egon ohi dira. Beste hitz batzuetan esanda: patioa ikastetxeko parte da, baina entretenimendurako eremua izanik, batzuetan funtzio pedagogikoa desagertu egiten da.

Subirats eta Tomék dioten moduan, patioa inoiz ere ez da neutroa. Bertako jarduerak, dinamikak eta ezarritako loturak baldintzatzen ditu, eta maiz, desberdintasuna indartzen duten rolak, botere-harremanak eta jokabideak ikasleen artean errepikatzea eragiten du.

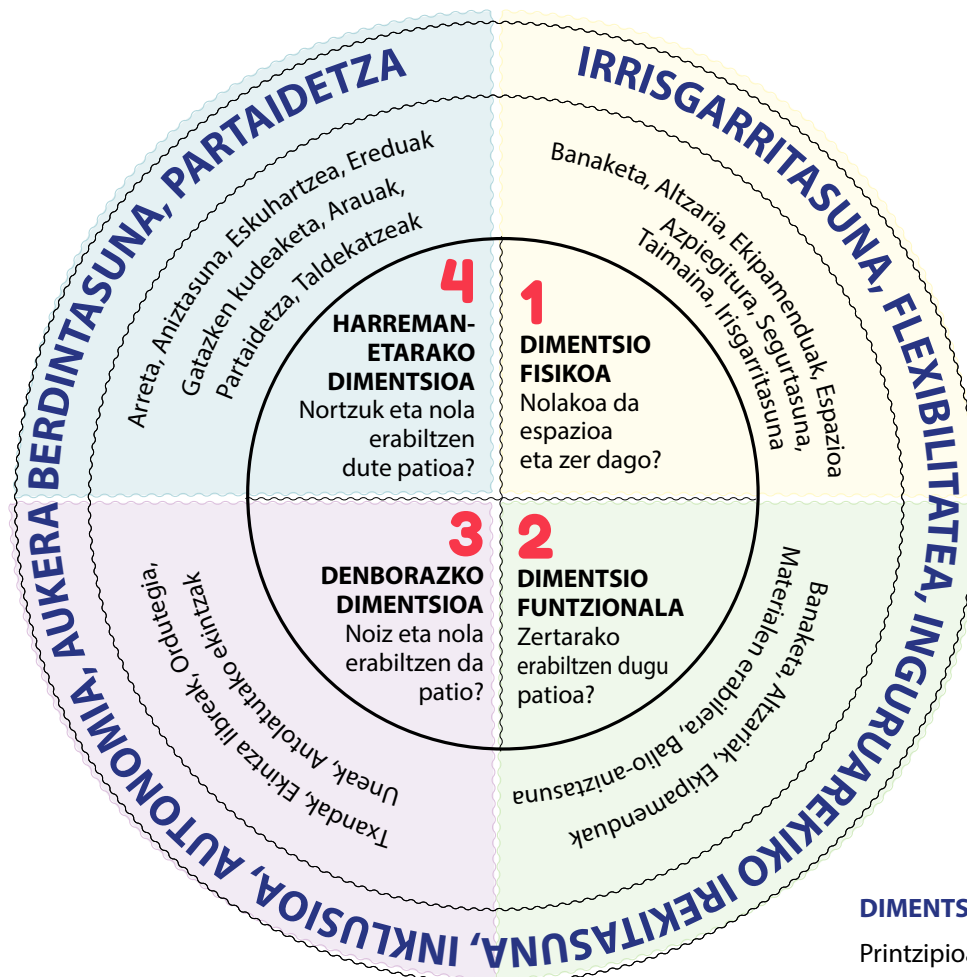
Patioan emandako denbora da jolaserako egunean partekatutako aldi intentsuena (eskola-eremuan behintzat), eta bertan, adin ugaritako neska-mutilak izaten dira elkarrekin. Erabilera asko ematen zaizkionez, aisialdirako espazioaz gain, espazio berezia ere bada, gehien erabilitakoa eta aprobetxatutakoa, ikastorduen zama handiarekin. Kirol-jarduerez gain, patioak bestelako jarduera ludiko eta hezkidetzako jarduera mota batzuk garatzen ere laguntzen du, jakin-mina, lasaitasuna eta aire zabalaren aprobetxamendua sustatuz. Jolas-prozesurako beharrezkoa den denborari dagokion espazioaz, espazio fisikoaz eta espazio sinbolikoaz gozatzeko aukera eskaintzen du, eta hori baliabide ordainezina da; ikaslearen heltze-prozesua ahalbidetzen du eta eskola-ingurunean aliatu garrantzitsu bihur daiteke, oinarrizko konpetentziak sustatzean ekarpen garrantzitsua eginez:

- Garapen pertsonala, eragin zuzena du autoestimuan, kudeaketa emozionalean, gainerakoekin harremanak izateko eta elkar ulertzeko motibazioan, antolaketako moduan hobetzen, lankidetzan eta kolaborazioan.
- Bizikidetzatza-testuinguru bat kontuan hartzea, arau eta ohitura zibikoak errespetatuz, erabakiak hartzen parte hartuz, akordioetara iristeko elkarrizketa erabiliz, ardurak eta betebeharrak hartuz.

# PATIOAREN DIMENTSIOAK

Hezkuntzako patioa haren dimentsio fisikoaren, denborazkoaren, funtzionalaren eta harremanetarako dimentsioaren arabera azter daiteke (Forneiro, 1987). Haietako inork ez du modu isolatuan jokatzen; bateratu egiten dira, elkarren artean elikatzen eta egituratzen dira.

- 1. DIMENTSIO FISIKOA:** Egiturazko baldintzei dagokie (dimentsioa, lur mota, babeseta eta abar), espazioa osatzen duten objektuei (materialak, altzariak, apaindurazko elementuak eta abar) eta antolaketari (patio barruko banaketa moduak).
- 2. DIMENTSIO FUNTZIONALA:** Espazioa erabiltzeko moduari dagokio, balioaniztasunari eta helburu duen jardura motari.
- 3. DENBORAZKO DIMENTSIOA:** Patioko denbora antolatzeari eta banatzeari dagokio.
- 4. HARREMANETARAKO DIMENTSIOA:** Patiora sartzeko moduei lotutako alderdiei dagokie (askatasunez edo irakasleek antolatuta eta abar), ezartzen diren pertsona arteko harremanen kudeaketari, arauari, harreman horiek gauzatzen diren moduari (ezarritakoak edo taldean adostutakoak), ikasleak jardueren arabera banatzeari eta eremu-edo atsedeen-eremuetan erreferentziatzeko figurek parte hartzeari (iradoki, estimulatu, behatu, zuzendu, ezarri, nahasi gabe geratzen den eta abar).



Era berean, patioa benetako aisialdirako eta hezkuntzarako eremu bihurtzea gomendatzen da, sustatzen den ikastetxeko proiektuaren ildo berean. Horrekin lotuta, jarraian kontuan hartu beharreko elementu batzuk aurkezten dira:

- Patioak leku garrantzitsuak dira neska-mutilen bizitzan. Egunero denbora asko ematen dute patioetan, eta beraz, bizikidetza positiboa bermatu beharko litzateke, inklusioa, irisgarritasuna, berdintasuna, ingurumen-iraunkortasuna eta hezkuntza-komunitate guztiaren parte-hartzea.
- Eta patio ideal bakarra ez dagoen arren, badaude komunak izan daitezkeen parte hartzeko eta eraldaketarako irizpide orokorrak, prozesuak eta metodologiak.
- Patioak eraldatzearen adibide onak badaude. Edo beste modu batean esanda: badira eredu gisa har daitezkeenak, eta beraz, norbere helburua lortzeko baliagarri izango diren ideiak eta proposamenak.
- Aldaketa morfologikoa aitzakia ona da aldaketa sortzeko ikastetxeko kulturaren eta ikaskuntza-irakaskuntza prozesua sortzean.
- Patioaren eraldaketak ez du morfologikoa soilik izan behar, hori bezain garrantzitsua da, edo garrantzitsuagoa, hezkuntza arloko asmoaren arabera espazioak izan dezakeen misio eta ikuspegia birplanteatzen duen aldaketa. Ez da eraldaketarik izango ikastetxe barruan gertatzen denari buruzko hausnarketa sakonik egon ezean.
- Hezkuntza-komunitate guztiaren inplikazioa eta konpromisoa sustatu behar da (famiarik, irakasleak, ikasleak, ingurunea, administrazioa), eraldaketa hori gauzatu ahal izateko.
- Ikuspegi berria sustatu behar da, positiboa, aukera eta hezkuntza mailako erronkaz betetakoa, patioak hezkuntza-baliabide inklusibo gisa izan dezakeen potentzialtasuna bistaratzea ahalbidetzeko. Ikuspegi-aldaketa pixkanaka gerta daitezkeen lorpen eta aurrerapen txikietatik abiatzen da.

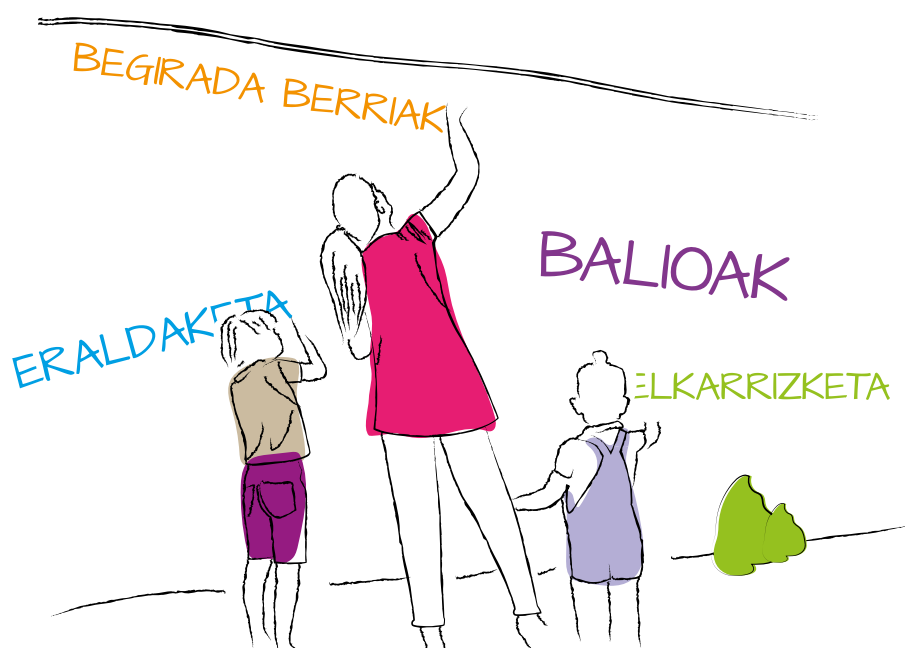
## PROPOSAMENAREN OINARRI DIREN PRINTZPIOAK

Ikastetxeetako bizikidetza kezka komuna da. Fenomeno konplexua da; analisia eta kudeaketa egitea eskatzen du, eta hezkuntza-komunitateko kide guztiek inplikatu behar dute horretan. Asmo horretan, kontuan hartu beharreko elementu batzuk daude. Horietako batzuk besteak baino ikusgarriagoak dira, baina denak landu beharko lirateke modu integralean, eta ikastetxe bakoitzaren behar espezifikoak aintzat hartuta.

Proposamena “patioa hezkuntzarako espazio gisa birpentsatzeko” gonbidapen gisa egiten da eskuliburu honetan. Komunitateko agente ugariaren artean elkarreragin positiboa ahalbidetzeko asmoz antolatuta da, eta ikasle guztientzat apustu pedagogiko inklusiboa, berdintasunezkoa eta kalitatekoa ekar dezan. Hemen daude, beraz, oinarri dituen printzipioak:

1. Patioan aldaketa planteatzea planifikatutako prozesua da; ikastetxea hobekuntzaren sustatzaile gisa jartzen da, espazio dinamiko eta norbere praktikatik ikasteko gai izango dena sortzeko.

2. Patioen eraldaketa morfologikoa guztiz beharrezkoa bada ere, ez da nahikoa hezkuntza mailako erabilera eta aprobetxamenduan benetako aldaketa izateko.
3. Bizikidetzaren hobetzeko, harremanetarako modu berriak sustatu behar dira, errespetuan, elkarriketan, zaintzan eta lankidetzan oinarrituta, genero-ikuspegia, aniztasunaren trataera, inklusioa eta jasangarritasuna prozesuaren ardatz nagusi gisa hartuta.
4. Ikuspegi integral berria sartzea da helburua. Ongizate emozionalaren, errespetuaren, enpatiaren, autonomiaren eta gizarteratzearen garapena sustatuko duten alderdiak hartuko dira aintzat ikuspegi horretan.
5. Gatazkak bizitzaren parte dira, harreman sozialen parte, eta beraz, bizikidetzaren parte. Giza harreman guztiek berezkoak dituzte, eta hezkuntza-komunitate osoarentzat hazteko aukera dira.
4. Ez dago modu edota "eredu zuzenik". Prozesuak ikastetxe bakoitzaren behar eta errealitatera egokitu beharko lirateke.
5. Patioen eraldaketak partaidetzazko eztabaida eta hausnarketa ahalbidetzen du, espaziotik harago, ikastetxeko proiektua aberasten du, eta beraz, ikasleen hezkuntza-prozesu osoa.
6. Ikastetxeko balioak, sinesmenak eta interesak aintzat hartzea ezinbestekoa da. Horrekin lotuta, hezkuntza-komunitateko kide guztiek partekatu beharko lukete beharren diagnostiko bat eta helburu berbera.
7. Ikastetxeen egungo errealitateak lankidetzan lan egitea eskatzen du, sarean, partaidetzazko praktika, eta eragile guztien koordinazioa eta inplikazioa; hori da elkarrekin jarritako helburuak lortzeko giltzarria.
8. Hausnarketarako eta elkarriketarako denborak gorde behar dira, prozesuan zehar eskuratutako ikaskuntzak sistematizatzeko eta emaitzen ebaluazioaren arabera hobekuntzak ezartzeko.







## 2. ARAUDI MAILAKO ESPARRUA

Patioaren eraldaketa garatzea planteatzen duten ikastetxeek araudi mailako esparrua eta dagokien Autonomia Erkidegoan indarrean diren protokoloak hartu beharko dituzte aintzat. Jarraian, gida hau egiteko erreferentzia gisa erabilitako araudia, gidak eta protokoloak datoz:

- Abenduaren 22ko 236/2015 DEKRETUA, Haur Hezkuntzako curriculuma zehaztu eta Euskal Autonomia Erkidegoan ezartzen duena (EHAA, 2016/01/15).  
<https://www.euskadi.eus/y22-bopv/es/bopv2/datos/2016/01/1600142a.pdf>
- Abenduaren 22ko 236/2015 DEKRETUA, Oinarrizko Hezkuntzako curriculuma zehaztu eta Euskal Autonomia Erkidegoan ezartzen duena (EHAA, 2016/09/23).  
<https://www.euskadi.eus/y22-bopv/es/bopv2/datos/2016/01/1600141a.pdf>
- Euskal Autonomia Erkidegoko unibertsitatekoak ez diren ikastetxeetako ikasleen eskubide eta betebeharren inguruko 201/2008 Dekretua aplikatzeko gida. (EHAA, 2008/12/16).  
[http://www.euskadi.eus/contenidos/informacion/dif5/es\\_2080/adjuntos/derechos\\_deberes\\_c.pdf](http://www.euskadi.eus/contenidos/informacion/dif5/es_2080/adjuntos/derechos_deberes_c.pdf)
- Eskola-jazarpenean Euskal Autonomia Erkidegoko ikastetxeetan jarduteko protokoloa [2015]. Eusko Jaurlaritzaren argitalpen-zerbitzua.  
<https://www.berrigasteiz.com/index-es.php#desc20>
- Ikastetxeko Bizikidetzeta Plana egiteko gida [2016]. Eusko Jaurlaritzaren argitalpen-zerbitzua.  
[http://www.euskadi.eus/contenidos/informacion/dig\\_publicaciones\\_innovacion/es\\_conviven/adjuntos/6002016001c\\_Pub\\_EJ\\_elkarbizitza\\_plana\\_c\\_web\\_probisional.pdf](http://www.euskadi.eus/contenidos/informacion/dig_publicaciones_innovacion/es_conviven/adjuntos/6002016001c_Pub_EJ_elkarbizitza_plana_c_web_probisional.pdf)
- Eskolako Agenda 21en gida. Jasangarritasunerako hezi [2008]. Eusko Jaurlaritzaren argitalpen-zerbitzua.  
[http://www.euskadi.eus/contenidos/informacion/dig\\_publicaciones\\_innovacion/es\\_edu\\_ambi/adjuntos/800007c\\_agenda\\_2008\\_educar\\_soste\\_guia\\_c.pdf](http://www.euskadi.eus/contenidos/informacion/dig_publicaciones_innovacion/es_edu_ambi/adjuntos/800007c_agenda_2008_educar_soste_guia_c.pdf)
- Ikastetxeetan genero-indarkeriaren prebentziorako eskuliburua [2016] [http://www.euskadi.eus/contenidos/informacion/dig\\_publicaciones\\_innovacion/es\\_conviven/adjuntos/coeducacion/9202016004c\\_pub\\_ej\\_genero\\_indarkeria\\_prebentzioa\\_c.pdf](http://www.euskadi.eus/contenidos/informacion/dig_publicaciones_innovacion/es_conviven/adjuntos/coeducacion/9202016004c_pub_ej_genero_indarkeria_prebentzioa_c.pdf)

- Hezkuntza-arloko prebentzio- eta jardun-protokoloa , gerta daitezkeen hauren eta nerabeen babesgabetasun, tratu txar, sexu-jazarpen eta sexu abusu egoeretarako, eta hezkuntza-arloaren eta adingabeak babesteko esku hartzen duten agenteen arteko lankidetzeta eta koordinaziorako [2016]. Eusko Jaurlaritzaren argitalpen-zerbitzua.  
[http://www.euskadi.eus/contenidos/informacion/dif11/es\\_5613/adjuntos/Protocolo\\_Educacion\\_15\\_noviembre\\_2016.pdf](http://www.euskadi.eus/contenidos/informacion/dif11/es_5613/adjuntos/Protocolo_Educacion_15_noviembre_2016.pdf)
- Ziberbullying-kasuetan ikastetxeetan jarduteko protokoloa [2011]. Eusko Jaurlaritzaren argitalpen-zerbitzua.  
[http://www.euskadi.eus/contenidos/informacion/dig\\_publicaciones\\_innovacion/es\\_conviven/adjuntos/600014c\\_Pub\\_Emici\\_Ciberbullying\\_Protocolo\\_c.pdf](http://www.euskadi.eus/contenidos/informacion/dig_publicaciones_innovacion/es_conviven/adjuntos/600014c_Pub_Emici_Ciberbullying_Protocolo_c.pdf)
- Eskola Inklusiboa Garatzeko Esparru-Plana, 2019-2022 [2019]. [http://www.euskadi.eus/contenidos/informacion/dig\\_publicaciones\\_innovacion/es\\_escu\\_inc/adjuntos/16\\_inklusibitatea\\_100/Plan\\_Marco\\_Escuela\\_Inclusiva\\_2019\\_2022\\_c.pdf](http://www.euskadi.eus/contenidos/informacion/dig_publicaciones_innovacion/es_escu_inc/adjuntos/16_inklusibitatea_100/Plan_Marco_Escuela_Inclusiva_2019_2022_c.pdf)
- Ikastetxeei zuzendutako protokoloa, ikasle transei edo genero portaera ez normatiboa dutenei eta haien familiei laguntzeko [2016]. Eusko Jaurlaritzaren argitalpen-zerbitzua.  
[http://www.euskadi.eus/contenidos/informacion/dig2/es\\_lgtb\\_fob/adjuntos/Protocolo\\_Trans\\_2016\\_c.pdf](http://www.euskadi.eus/contenidos/informacion/dig2/es_lgtb_fob/adjuntos/Protocolo_Trans_2016_c.pdf)



## 3. SARRERAKO OHARRA

Eskuliburu honek praktikoa izan nahi du. Hau da: ikastetxe bateko patioa espazio-denborafuntzio pedagogiko bihurtzeko prozesua osatzen duten faseetan zehar gara daitezkeen jarduerak orientatzeko asmoa. Hori dela eta, gida kateatuta egituratu nahi izan da, modu intuitiboan, edo beste modu batera esanda: errealitatean prozesua osatzen duten etapen ordena sekuentzialean ageri dira hemengo atalak. Gainera, egoera bakoitzeko gomendio teorikoak aplikatzeko, tresna egokiak eman dira, aipatu eta jarraian.

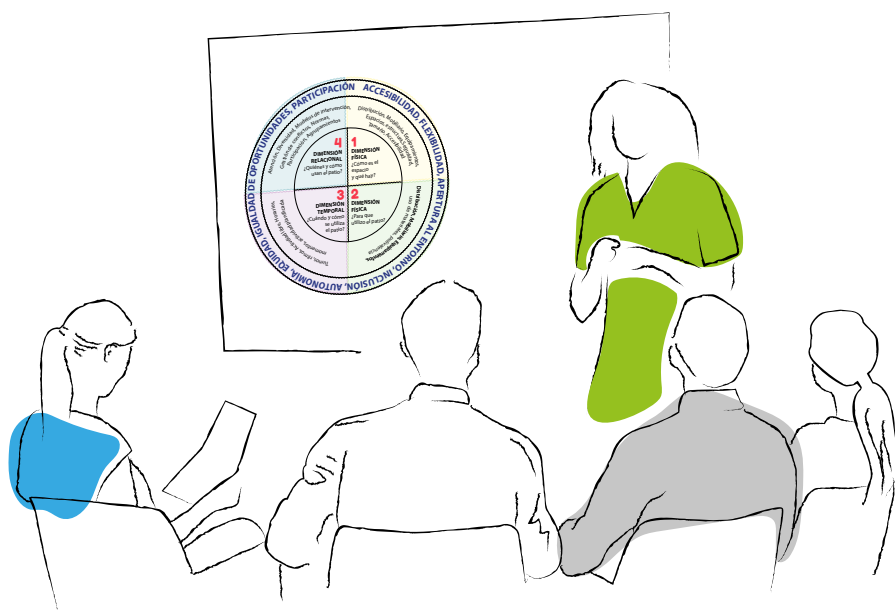
Ikastetxe bakoitzaren erabakiaren esku uzten da hemen proposatutako zereginak osorik edo zatika aplikatzeko aukera, eskura dituen baliabideen edo eskain diezaiokeen esfortzuaren/denboraren arabera. Edonola ere, patioaren errealitatea aldatzeko saiakera oro, zalantzarik gabe, hobetzeko pauso bat da, eta patxadaz eta ilusioz aurre egin diezaiozuen animatzen zaizue.

Hala, proiektuarekin hasi aurretik, ardura hori hartuko duen taldeak dokumentu bakarra egitea gomendatzen da, eta bertan jasotzea, ordenatuta, hausnarketa, erabaki, zehaztasun, emaitza, proposamen eta baldintzatuko duten ohar oro. Eta hori formatu fisikoan (koadernoan) edo birtualean (testu-editorea) egin dezala, jatorrizko dokumentua aldatzeko eta zabaltzeko aukera izan dezan, patioari lotutako beharrak eta errealitatea aldakorrak baitira, ikastetxeko taldeak eta zuzendaritzak bezalaxe. Baina ez luke aldakorra izan beharko espazio-denbora-lanerako funtzio honen, hau da, patioaren, aurrerapenerako eta etengabeko hobekuntzarako jarrerak.

Azkenik, patioari berez atxikita dagoen birplanteatzeko eta eraldatzeko prozesuarekin batera, ikastetxeko komunitatearen parte diren eragileei prozesuaren beraren berri emateko eta jakinarazteko beste prozesu bat egitea proposatzen da. Horrek, aldi berean, hausnarketarako eta esku hartzeko zeregin espezifikoak eskatzen du, eta horretarako, helburu hori duen atala kontsulta daiteke: "Ekintzak komunikatu, prozesua bistaratu".

# 4. TALDE ARDURADUNA ERATU

Prozesu eraldatzaile orok behar du talde bat (ahal dela, diziplina artekoa eta sektore artekoa), prozesua osatzen duten fase bakoitzean beharrezkoak diren ekintzak koordinatzen jakingo duena; hura ahalbidetzen duten eragileak dinamizatuko dituen, eta eskuratutako emaitzak egituratu, aplikatu eta bistaratuko dituen. Baita patioa eremu hezitzaile bihurtzeko asmoa duen plan baten garapenaren kasuan ere.



Ikastetxeari gomendatzen zaio, beraz, prozesuaren lider izango den talde arduradun bat izendatzea. Horretarako, zuzendaritzak erabakiko du taldeak nola egingo duen ezinbesteko lehen urrats hori. Galdera hauei erantzutea komeniko litzateke:

- Hezkuntza-komunitateko zer eragilek osatuko dute prozesuaren ardura izango duen taldea? Zer proportziotan?
- Zer beste eragile inplikatu behar dira prozesuan? (Adibidez: udaleko politikariak/teknikariak, ekipamenduz arduratuta eta herritarrei edo gazteei zuzendutako programak sustatuta; auzo elkarteko kideak, espazio hori bera erabil dezaketen bestelako erakunde edo klubak eta abar).

- Zer profil profesional eta pertsonal komeni da sartzea?
- Nola aukeratuko da taldea? Nola egituratuko da? Lider izango den figurarik izango da? Laneko kargak kenduko zaizkio horri, prozesuari lotutako funtzioak egin ditzan?
- Zer autonomia maila du taldeak ikastetxeko zuzendaritzarekiko? Zer eragin maila du azkenean hartuko diren jarduketara eta erabakietan?
- Zein dira ikastetxeko zuzendaritzatik prozesuaren garapenerako markatzen diren denborak (eta haiei lotutako mugarrak)?
- Zer aurrekontu izango du taldeak prozesuaren faseetan haien proposamenen bideragarritasuna ikuspegi ekonomikotik baloratzeko?
- Hasieratik taldeak kontuan izan beharko duen muga aldaezinik badago?
- Taldeak izango du gai honetan aditua den kanpoko erakunderen baten jarraipena eta/edo orientazioa (zatika edo guztizkoa)?
- Patioarekin lotuta, prozesu berri hau egiteko garaian kontuan izan behar den diagnostiko, plan edo proiekturik izan da? Dokumentazio edo txostenik izanez gero (edozein izanik ere egilea: ikastetxea, udala eta abar) talde arduradunari eman beharko litzaioke.

La respuesta concisa a estas preguntas (y a otras tantas que pueden derivarse de su lectura) dará al centro un punto de partida, una base sólida sobre la que ir edificando un reto tan exigente, como ilusionante, como es el de convertir el patio en un espacio educador.

## Gomendioak:

- Talde arduraduna hezkuntza-komunitate osoko kideekin osatu behar da (kide bakoitzaren profil profesionala gehitzen da, gainera):
  - Ikastetxearen zuzendaritza, ordezkaritza batekin, filosofia pedagogikoa gordetzeko eta proposamenen bideragarritasuna unean bertan alderatzeko.
  - Orientatzaile bat ikuspegi psiko-emozionala proposatzeko eta baloratzeko.
  - Ziklo bakoitzeko irakasle bat, gutxienez, ikasleen errealitatea eta beharrak bistaratzeko.
  - Figura hori izanez gero, ikastorduetan patioaren arduraduna, espazioaren errealitatea eta beharrak ezagutuko baititu.
  - Jangela garaiko patioaren arduraduna.
  - Ziklo bakoitzeko, IGĖko ordezkarri bat gutxienez, seme-alaben errealitateak eta beharrak bistaratzeko.

- g. Maila bakoitzeko ikasle ordezkaria. Lehen Hezkuntzan ez da ikasleen ordezkariak izango, beraz, gela bakoitzean egin behar da lana. Ziklo horietako irakasle ordezkariak talde arduradunari patioari buruzko analisi eta hausnarketa saio horietan ateratako ondorioen berri emateko bezain argia izan behar du lan horrek.
- Talde arduradunak ziurtatuko du harreman estua izatea udaleko teknikari eta zinegotziekin. Prozesuaren une jakinetan parte hartzera gonbida ditzake.
  - Taldekideen profila elkarrizketaren, malgutasunaren, sormenaren eta proaktibotasunaren aldekoa izango da.
  - Taldearen lider izango den figurak ohiko laneko karga prozesuari lotutakoarekin bateratu ahal izango du (ikastetxeari lotutako figuren kasuan, orduak liberatzea ahalbidetuko beharko litzaioke funtzio berri horretarako). Baldintzak bete eta boluntario aurkeztutako pertsonen artean, bozketa egin daiteke, edo lidergo partekatua ere planteatu liteke.
  - Zuzendaritzaren ordezkariak aztertzean, jakintzat ematen da ikastetxearen errealitateari buruz maila guztietan behar besteko ezagutza izango duela (aukera ekonomikoa, azpiegituren ingurukoak, eskuragarri dauden baliabideak...), talde arduradunaren erabaki eta proposamenetan autonomia maila handia izan beharko litzateke. Hala, ikastetxeak prozesu honetan identifikatu ditzakeen muga aldaezin guztiak mahaigainean jarri behar dira hasieran. Beraz, zuzendaritzak berak horren inguruan hausnartu beharko luke taldea osatu eta horrelako prozesu batean hasi aurretik.
  - Bileran bi hilabetez behin deitzea gomendatzen da, modu presentzian behintzat, taldean lan egiteko tresna birtualak erabiltzea baztertu gabe.
  - Hasierako fasea garatzeko (prozesuaren oinarria dena) ikasturte bat baino gehiago ez luzatzea gomendatzen da. Hau da: taldea eratzea, justifikazioa, definizioa eta diagnostikoa, gutxienez, ikasturte batean egin behar dira. Izan ere, diagnostikoa sartzen dira detektatutako beharren, gabezien eta aukeren inguruko jarduketaren lehentasunak ezartzeko lanak. Horiek zehaztuko dute epe labur, ertain eta luzean programatu diren ekintzen egutegia..

## 5. TALDE BAT, ZENTZU BAT, IKUSPEGI PARTEKATU BAT

Patioa eraldatzeko prozesuaren lider izango den talde arduraduna eraturakoan, hurrengo zeregina izango da justifikazioa topatzea. Hau da: arrazoia, garatuko diren ekintzen zentzua.

Taldeak galdera hauen erantzuna labur, argi eta modu pragmatikoan identifika dezan gomendatzen da:

- Zergatik da ezinbestekoa ikastetxerako patioa espazio hezitzaile bihurtzea?
- Ikastetxearen filosofiari lotutako zer baliotara egokitu behar du nahitaez eraldatutako patioak?
- Nola txertatuko da prozesu hori ikastetxeko Bizikidetzaren Planean? Zer sinergia aprobeitza ditzake? Zer zailtasun izan ditzake arlo horretan?

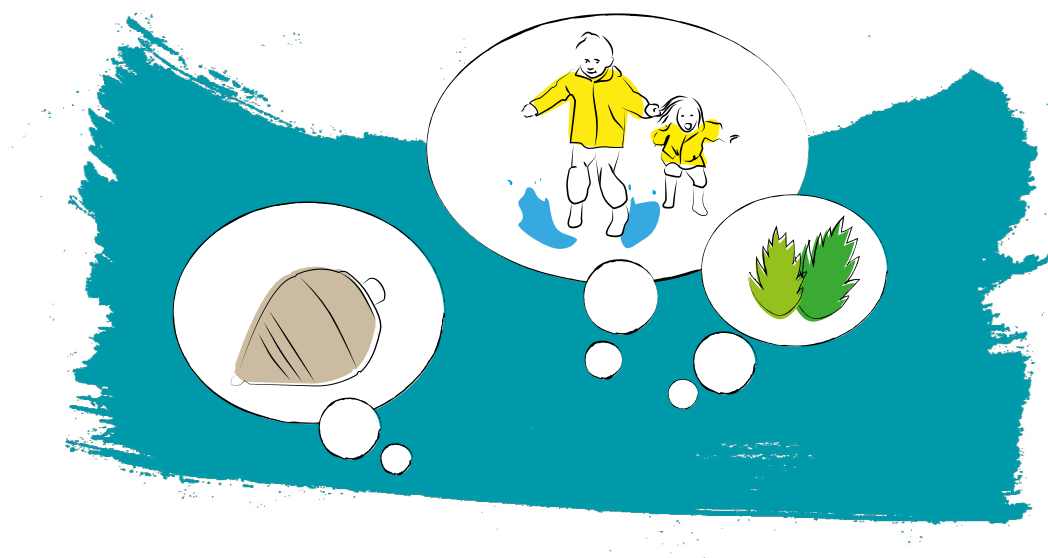
Galdera horien erantzunak, hala, izan daitezke "iparra" (hurrengo atalarekin batera), eta taldea horietara itzul daiteke honelako prozesuek berezkoak dituzten gorabeherak ezegonkortzen dutenean.

# 6. DEFINIZIO BATERATUA

Batez ere ikastetxeko zuzendaritzak eta talde arduradunak aurreko urrats horiek emandakoan, patioa espazio-denbora-funtzio hezitzaile gisa (bir)definitzen eta (berriz) esanahia ematen has daiteke. Hori da beste "iparretako" bat, eraldaketa-prozesuak izateko arrazoia galtzen duen uneren bat izanez gero.

Hasteko, talde arduradunak erabakiko du hezkuntza-komunitateko zer kide gonbidatuko dituen prozesuaren (partaidetzazko?) lehen fase horretara. Sektore arteko saioa egingo duen ere baloratu beharko du edo, aldiz, talde bakoitzarekin berezita lan egingo duen (irakasleak, ikasleak, familiak, irakasle ez diren langileak...). Gainera, saio(eta)rako partaidetzako dinamikak erabiltzea gomendatzen da, taldearen (edo taldeen) potentzial handiena ateratzeko. Hasiera-hasieratik hezkuntza-komunitateko eragile ugari prozesuan partaide bihurtuta, haiek gehiago inplikatu dira gero planifikazioan eta ezarpenean.

Jarraian, zenbait dinamikaz osatutako partaidetako metodologia bat proposatzen da, ordena sekuentzialean garatzeko. Talde arduradunaren ustez, ikastetxearen errealitatearen arabera komenigarrienak diren erabakietara egokitu daiteke metodologia hori. Azken batean, edozein metodo aukeratuta ere, prozesuaren gakoa da ikastetxeak gai izan behar duela modu partekatuan irudikatzen nolakoa izan beharko lukeen patio idealak, zer ezaugarri izan behar dituen eta zer harreman mota sustatu nahi dituzten.







## PATIOA (BERRIZ) IRUDIKATZEA (90 minutu)

Ikastetxeak lortu nahi duen patio ideala definitu nahi duen partaidetzako metodologia osatzeko dinamikak zein izango diren zehaztu aurretik, talde arduradunak erabaki beharko du saioa sektore artekoa izango den edo hezkuntza-komunitateko kide bakoitzarekin bereizita lan egingo duten.

🕒 5-7 minutu

### 1. Nolakoa da patioa orain?

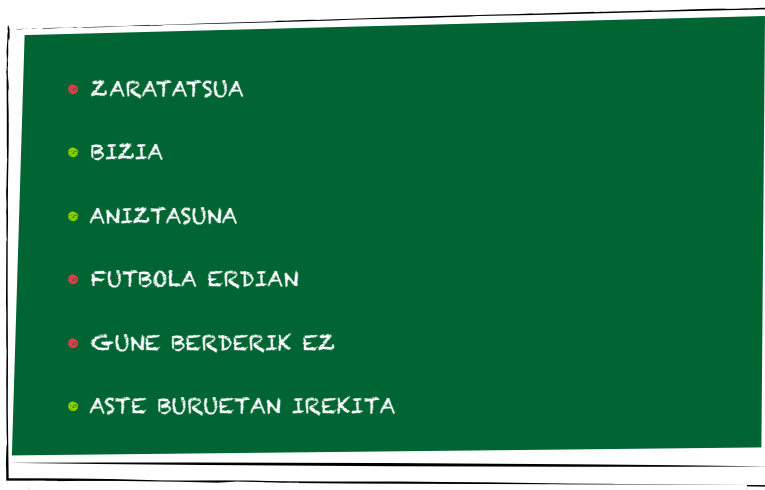
Parte-hartzaileei eskatuko zaie, zirkuluerdian eserita, gaur egun patioa definitzen duten ezaugarriak izendatzeko, eta dinamizatzaileak arbelaren alde batean apuntatuko ditu.

### 2. Identifikatutako ezaugarrien balorazioa 🕒 10 minutu

Jarraian, ezaugarri horietako zein mantendu nahi den baloratzea izango da helburua (kasu horretan, alboko zutabea idatziko da berriz, aurretik gezi zuzen batekin), baita zein eraldatu behar diren baloratzea ere. Azken kasu horretan, lotutako ezaugarri idealak idatziko dira, aurrekoen zutabe berean, baina aurretik gezi kurbatu batekin.

### 3. Ezaugarriak ordenatuz, helburuak identifikatuz 🕒 20 minutu

Mantendu nahi diren ezaugarriak zein diren eta irudikatutako patioan identifikatutako idealak zein diren bigarren zutabea idatzi ondoren, ezaugarriak elkarren artean ordenatzen saiatu: Zer lotura ezartzen dira aipatutako ezaugarrien artean? Zer hausnarketa eta/edo esku-hartze eremuri egiten diete erreferentzia? Hala, arbelaren beste aldean, taldeak egin ahala, ekarpenak bistaratzen lagunduko duen mapa kontzeptuala eratuko da. Era berean, mapa kontzeptualari esker, irudikatzen ari den patio idealak lortu beharko lituzkeen helburuak atera eta enuntziatzen saiatuko da.



### 4. Adostasun mailakatu 🕒 45 minutu

Aurreko urratsetan ateratako erantzunak arbelean bistaratu ondoren, ikastetxeak lortu nahi duen patio ideala nolakoa izango den definitzeari ekingo zaio, modu partekatuan. Hau da, galdera honi elkarrekin erantzuten saiatuz: Nolakoa izan beharko luke patioak eta zertarako balio behar luke?

Horretarako, taldea bikoteka banatuko da eta bikote bakoitzak 5 minutu eskas izango ditu definizio labur eta argia egiteko (lauzpabost lerro besterik ez), arbelean idatzitakoan artean, ezinbestekotzat hartutakoa jasota. Behin definizioa idatzitakoan, beste bikote batekin elkartu

eta definizio bakarra adostu beharko dute (bi proposamenak bateratuta edo ez). Horretarako, beste 5-7 minutu izango dituzte. Ondoren, definizio bakarra duen laukoteak beste laukote batekin bat egingo du, eta era berean, enuntziatua osatu berri duen zortzikoteari eramango diote. Hala, 10 minutu izango dituzte proposamen bakarra adosteko.

Taldearen neurriaren arabera (dinamika mota hau 25 lagunekin baino gehiagorekin egitea ez da gomendatzen), hiru zortzikote izango dira, edo gauza bera dena, patioaren hiru definizio. Hirurak arbelean idatziko dira, eta elkarrekin, hurrengo 15 minutuetan, antzekotasunak ikusiz eta desberdintasun posibleak adostuz eta integratuz, talde gisa ordezkatzeko dituen definizio bakarra ezartzea da helburua.

#### 5. Azken esprinta 10 minutu

Ziurrenik, definizio bakarra ezartzeko garaian zailtasunak sortuko dira kontzeptu batzuekin, beraz, ia behin betikoa den definizioa arbelean idatziko da. Orduan, 10 minutu izango ditu taldeko edonork (txandaka) jaiki eta enuntziaturen gainean *in situ* aldaketak egin ditzan. Hala, ezarritako denbora amaitutakoan, definizioa aldatzeko aukerak ere amaitu egingo dira, eta behin betikotzat hartuko da.



\* **OHARRA:** *dinamizatzailleak prozesu osoa grafikoki dokumenta dezan gomendatzen da, arduradunak ekarpen guztiak artxiba ditzan eta kontuan har ditzan a posteriori, diskurtso landua eta formala egiteko. Horrez gain, baita ageriko desadostasunen bat izanez gero, erreferentzia gisa erabiltzeko ere. Izan ere, orduan beste bide eta jarduera batzuk baloratu beharko dira behin betiko definizioa ezartzeko.*

## 7. DIAGNOSTIKATU, ERALDATZEN HASTEKO

Behin patio ideala eta ikastetxerako izango duen helburu orokorra definitutakoan, egungo patioaren errealitateari buruzko diagnostikoa egitea gomendatzen dugu. Horretarako, espazio-denbora-funtzioari buruz sortu den dokumentazio guztia bilduko dugu: ordutegiak, arduradunak, araudia, planoak...

Sakoneko diagnostiko horri esker, talde arduradunak, alde batetik, eraldatu beharreko gabeziak eta aukerak zein diren argi eta zehatz identifikatu ahal izango du. Eta beste alde batetik, epe labur, ertain eta luzean plangintza diseinatzeko garaian lehentasunak ezartzen lagunduko du.

Diagnostikoa, beraz, funtsezko galdera honek egituratzen du: Nolakoa da gure patioa? Eta kasu honetan, aurreko fasean ez bezala, ez da irudikatu behar, baizik eta den bezala bizi eta bistaratu, ñabardura bakoitza arakatzuz, etsipenean erori gabe, "amestutako" patioa zeinen urrun dagoen pentsatzeagatik. Edozein patriok izan ditzake eraldaketarako aukerak ikuspegi egokitik begiratuz gero.

Aurreko fasean gertatu bezala, prozesuaren ardura duen taldeak erabaki beharko du orain ere hezkuntza-komunitateko zer eragilerekin egon nahi duen diagnostikorako eta zer tresnaren bidez ahalbidetuko dien parte-hartzea. Egin beharko den prozedura adostea ezinbestekoa da, horrek zehaztuko baitu kronograma, diagnostikoaren baliabideen aplikazio-ordena. Zuzenean ikasleei edo jangelako arduradunei galdetuko bazaie, adibidez, patioaren planoaren analisia gerora egin beharko litzateke, beste tresna batzuen bidez jasotako informazio guztia har dezan. Talde arduradunak diagnostikorako egokitzat hartu dituen baliabide guztiak ezarri ondoren, informazio guztia jasoko du, zehaztasunez sistematizatuko eta aztertuko du, hurrengo fasera pasatu aurretik: planifikazioa.

Jarraian, askotariko tresna batzuk datoz. Osagarriak izan daitezke edo isolatuta egin, baina kasu bakoitzean xede-publiko jakin baterako diseinatu dira. Hala, talde arduradunak erabakiko du zein diren egokienak (ez da guztiak ezarri beharrik), parte hartu duen hezkuntza-komunitateko eragile bakoitzari arreta eskainita eta fase honetan erabil dezakeen denbora eta dedikazioa aintzat hartuta.

- Hezkuntza-komunitateko eragileak inplikatu diren ikastetxeko planoaren analisi osoa (7.1.).
- Banaka erantzuten diren eta patioaren ikuspegi orokorra jasotzen duten fitxak/inkestak (7.2; 7.3 eta 7.4).
- Pertsona kopuru murrizta inplika daitezkeen (25-30 talde bakoitzean gehienez) eta pixkanaka gara daitezkeen (7.5; 7.6 eta 7.7) partaidetzako dinamikak .



## 7.1. PATIOARI PLANO GINEAN BEHATZEA ETA AZTERTZEA

Tresna honen helburua da patioaren azpiegitura mailako eta espazio arloko aukerak aztertzea. Ohikoa ez den ikuspegitik aztertu nahi da, orokorragoa, multzoan hartuta, gaur egungo aukeren alternatibak baloratzeko. Horretarako, ikastetxeak eskura dituen espazio fisiko eta eraikinak jasotzen dituen formatu handiko bi plano inprimatzea proposatzen da (patioaren hausnarketa eta azterketarako erabiliko dira; bata euria egiten duenerako, eta bestea, ateri denerako). Neurriaren arabera, planoen gainean esku hartu eta aldaketa-proposamenak bistaratu ahal izango dira argi eta garbi.

Planoaren gaineko hausnarketa eta esku-hartze saioa talde txikian edo zenbait taldetan egin daiteke. Azken kasuan, talde bakoitzak bere planoekin lan egingo du eta gero bateratzea gomendatzen da, aukerak plano bakarrean zehazteko eta aztertzeke. Ikasleek plano gaineko azterketa taldeetan ez badute parte hartu, baina gelan diagnostiko propioa egin badute (banakako inkestak edo taldeko kontrastea), aipatzekoa da emaitzak azterketa honetan ere jaso daitezkeela gerora.

### PLANO GINEAN ESKU HARTZEKO PAUSOAK\*



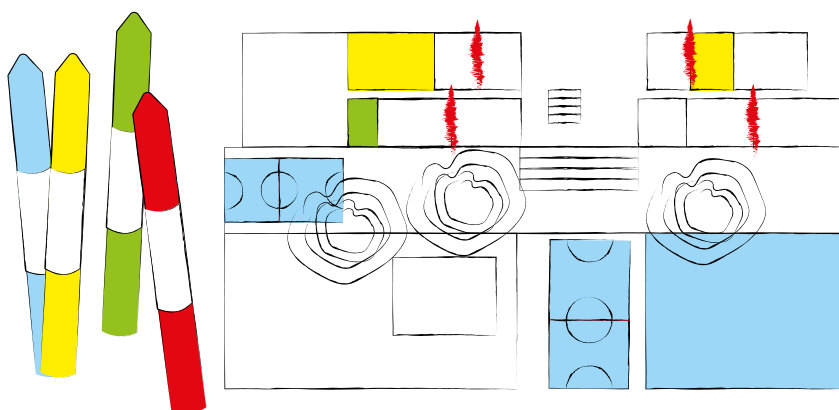
*\*OHARRA: planoaren analisitik ateratako informazioa sistematizatzean, esku-hartzean erabilitako sinbologia eta ikonografia zehaztuko duen glosarioa gehitzea gomendatzen da.*

- Ziklo bakoitzeko espazioaren erabilera-ordutegia eskuratu.
- Patioko araudia eskura izan, gunehori erabiltzen den orduetan ikus daitezkeen idatzi gabeko arauekin alderatu ahal izateko.
- Alda daitezkeen edo aukera berrietara molda daitezkeen egiturak **berdez** markatu/Hori ahalbidetzen ez duten egitura guztiak **gorriz** markatu.
- Orain arte patiorako erabili ez diren, baina aukera hori izan dezaketen espazioak (estaliak edo estali gabeak) **horiz** markatu.
- Eskola orduetatik kanpo erabiltzen diren espazioak, adibidez, eskola kirolean edo asteburuetan (herritarrentzat irekita dagoen espazioa baldin bada) **urdinez** markatu.
- Patioko zaintza osatzen duten erreferentzietako bakoitza kokatu, bai jolastorduan, bai jangelako orduan. Normalean okupatu ohi diren lekuak izar batekin markatuko ditugu (erreferentzia bakoitzeko bat), eta lerro ondulatuen bidez, berriz, haien kontrolpeko espazioa. Pertsona horiek egiten dituzten funtzioak ere jasotzea gomendatzen da, patioaren benetako beharrekiko egokitasuna aztertu ahal izateko.
- Erreferentziazko figuren "zaintza-kontroletik kanpora samar" geratzen diren espazioak **beltzez** markatu.

- Patioan dagoen arrisku bakoitza ikono argigarri batekin adierazi.
- Patioan erabiltzen diren materialak edo jolasak gordetzen diren lekuak 'M' batekin adierazi. Materiala banatzeko eta jasotzeko sistemaren bat izanez gero, aztertu.
- Patioko espazio bakoitza hartzeko joera duten mailak siglen bidez adierazi: LH 1-2, DBH 4, eta abar. Ikasmaila bakoitza sinbolo batekin marka daiteke: zirkulu bat Haur Hezkuntzarako, triangelu bat Lehen Hezkuntzarako, lauki bat Bigarren Hezkuntzarako, pentagono bat Batxilergorako. Era berean, normalean maila artean ezartzen diren harreman motak adierazteko, dagozkien ikasmailak lerroen bidez lotzea gomendatzen dugu, beharrezko informazioa adierazita. Genograma batean moduko ereduak erabil daitezke.



- Espazioaren erabilera edo sortutako harreman motan identitate-elementu adierazgarriren batek markatutako desberdintasunik izanez gero, adierazi egingo da. Generoaren arabera baldin bada, dagokion mailaren sinboloak **morez** (neskak) eta **urdin argiz** (mutilak) margotuko dira. Arrazoi kulturala baldin bada, marroiz. Aniztasun funtzionalarekin lotuz gero, **grisez**. (Ikastetxeetako errealitateak bezainbeste arrazoi izan daitezke, beraz, item hori egoera espezifikoaren arabera egokituko da).
- Ikonografia argitzailearen bidez adierazi patioko eremu bakoitzean (estalita edo estali gabe) egin ohi den jardura mota: futboleko baloia, soka, komikietako bunbuiloa edo 'Bla, bla, bla', partxisa, tomatea, mozorroa, musika-nota bat...
- Gatazka gehien sortu ohi dituzten patioko (estalitako eta estali gabeko) eremuak **loranjaz** markatu eta ikono argigarri bat sartu zer arazo mota izan ohi diren adierazteko: borroka fisikoak, eztabaidak, isolamendua...
- Patioaren antolaketan eta zaintzan ere esku hartzen duten bigarren mailako gai batzuk ere bistaratu: zaborrak, erabilera-mezuak-marrazkiak hormetan, eremu berdeak...



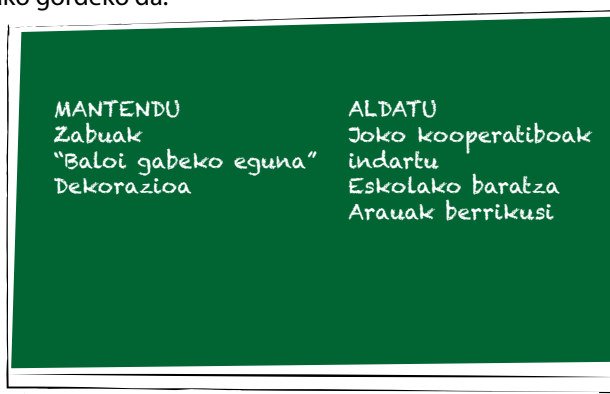
Patioaren "argazkia" egin ondoren, kezkarrienak diren elementuei lehentasuna eman. Hala, talde horietan gehien parte hartzen dutenek bi pauso gehiago emango dituzte:

### 1. pausoa: analisia.

Dina 6 orri bat jarriko da, parte-hartzaile bakoitzak bi galdera hauei erantzun diezaion:

- Zer mantendu behar da patioan?
- Zer aldatu behar da patioan?

Jarraian, arbela bi eremutan zatituko da: batean mantendu beharreko elementu guztiak idatziko dira, eta bestean, berrikusi eta/edo hobetu beharrekoa. Laburpeneko zeregin hori azken txostenerako gordeko da.



### 2. pausoa: lehentasunak ezartzea.

- Aurreko pausoa seinalatutako berrikusi eta/edo hobetu beharreko egoerak zerrendatuko dira, eta parte-hartzaile bakoitzak baloratuko du zer ekintza izango den presazkoa-lehentasunezkoa (egoeraren zenbakia gogoratu behar du, zehazki).
- Parte-hartzaile bakoitzari hiru post-it banatuko dizkiegu, eta banaka, honako hau baloratuko dute:
  - **Urdinean** (3 puntuko balioarekin), hobetzea presazkotzat hartutako egoeraren zenbakia.
  - **Berdean** (2 puntuko balioarekin), lehentasunezkotzat, baina ez presazkotzat baloratutako egoeraren zenbakia.
  - **Horian** (1 puntuko balioarekin), hobetu beharreko egoeraren zenbakia, baina ez da presazkoena edo lehentasunezkoena gisa baloratzen.

- c. Zenbakia *post it* bakoitzean idatzitakoan, egoera bakoitzak jasotako balorazioa idatziko da. Hala, jardueraren amaieran, badakigu zer ekintza hartuko diren presazkotzat eta lehentasunezkoztat dinamika diagnostiko honetan inplikaturako pertsonen arabera. Ozen zerrendatuko dira bozka gehien jasotako 8-10 egoerak, pertsona guztiak jabe daitezen emaitzarekin.

Patioaren analisiaren azken urrats hau garrantzitsua da plangintza diseinatzeko garaian; izan ere, diagnostikatutako errealitaterako egokienak diren ekimenak eta/edo proiektuak erabakitzen lagunduko du.





## PATIOAREN ERREALITATEARI BEHATZEKO FITXA ARDURADUNENTZAT (JOLAS ORDUA ETA JANGELA)

Fitxa honen helburua da patioaren erabilerari buruz erreferentziako figura bakoitzak duen pertzepzioa jasotzea. Fitxak alderatuta, diagnostikoa osatzeko informazio interesgarria eskuratuko da.

**Ikastetxeko patioa aztertzeraz gonbidatu nahi zitugu (kontuan izan estalitako eremuak ere). Bete, mesedez, jarraian datorren taula**

IKASTURTEA:			
Behaketa egiten duen heldu kopurua (adierazi ikasleen ratioa)			
Patioan dituzun funtzioak			
Nola banatzen da patioaren behaketa?			
Nola egituratzen da patioko ordua (txandak, ordua eta espazioa partekatzen duten ikasmilak...)?			
Patioan eskuragarri dagoen materiala eta nola kudeatzen den			
Nola banatzen da espazioa (jolas eremuak, atsedena...)?			
Zein dira patioko arauak (esplicituak eta implizituak)? Nola transmititzen dira?			
Zer gertatzen da arau bat betetzen ez denean?			
Ikasle kopurua patioan	♀		
	♂		
Jolasteko zer eremu erabiltzen dituzte?	♀		
	♂		
Patioan egiten diren jolasak eta jarduerak (aktiboak eta pasiboak, bai eremu irekian, bai estalian)	♀		
	♂		
Norekin erlazionatzen dira eta jolasten dute ikasleek?	♀		
	♂		
Patioko zer arau hausten dira maiztasun handienarekin?	♀		
	♂		
Nolakoak dira neska-mutilen arteko harremanak?	♀		
	♂		
Zein dira gatazka ohikoenak eta nola lantzen dira?	♀		
	♂		

*Egin berri duzun egoeraren analisiaren ondoren, zein esango zenuke direla hezitzailea sortzeko beharrezko hiru urratsak?*

*Beste zerbait gehitu nahi baduzu, orain duzu aukera:*

---

---

---

---



## 7.3. LEHEN HEZKUNTZAKO IKASLEENTZAKO GALDETEGIA (MAILAREN ARABERA, FAMILIAREN LAGUNTZAREKIN BETE DAITEKE)

Galdetegi honen helburua da ikaslea patioaren eraldaketa-prozesuaren partaide egitea. Horretarako, fitxa honek foku anitzeko diagnostikoa egiten lagunduko duen informazio garrantzitsua biltzeko aukera emango du. Ikasleak oraindik galdetegi batetzeko gaitasunik ez baldin badu, familia inguruneke erreferentziazko heldu baten laguntza izan dezake. Era berean, familiakoren batek umeari ihes egindako informazio osagarriren bat eman nahiko balio, beste kolore batez egin dezake, erabilitako kolore bakoitza zeini dagokion adierazita (adibidez: familia, beltza; umea, urdina).

**FITXA**

**ADINA**

**NESKA \_ MUTILA \_ BESTELAKOA \_**

### 1. Zer egin ohi duzu patioan?

Ateri denean	Euria ari duenean

### 2. Zertan jolasten duzu patioan?

Ateri denean	Euria ari duenean

### 3. Zein jolas gustatzen zaizkizu gehien? Zergatik?

Ateri denean	Euria ari duenean

### 4. Norekin jolastu ohi duzu?

Ateri denean	Euria ari duenean

## 5. Zer egiten dute irakasleek patioan zaudetenean?

Ateri denean	Euria ari duenean

## 6. Zer espaziotan egoten zara?

Ateri denean	Euria ari duenean

## 7. Patioko zein espazio gustatzen zaizkizu gehien? Eta gutxien? Zergatik?

Ateri denean	Euria ari duenean

## 8. Patioan gatazkak izaten dituzu? Nola egiten diezu aurre?

Ateri denean	Euria ari duenean

## 9. Zer aldatuko zenuke patioan? Zergatik?

Ateri denean	Euria ari duenean

## 10. Zer egitea gustatuko litzaizuke patioko garaian? Zergatik?

Ateri denean	Euria ari duenean



## 7.4. BIGARREN HEZKUNTZAKO ETA BATXILERGOKO IKASLEENTZAKO GALDETEGIA

Galdetegiaren helburua da Bigarren Hezkuntzako eta Batxilergoko ikaslea patioaren eraldaketa-prozesuaren partaide egitea. Googleko formulario batean egiteko moduan diseinatu da, informazioa xede-publikorako erosoago eta erakargarriago jaso ahal izateko.

Patioko garaian erabiltzen ditugun espazio guztiak kontuan hartuta (aire zabalekoak eta estaliak), zure iritzia ezagutu nahiko genuke, hobekuntzak pentsatu ahal izateko.

Eskerrik asko aldez aurretik.

Sexua:	Neska	Mutila	Bestelakoa
Maila:	1. DBH 2. DBH	3. DBH 4. DBH	1. BATX 2. BATX



### ESPAZIOARI DAGOKIONEZ:

*Erantzun atal honetako itemei modu honetan (galdera bakoitzeko erantzun bat):*

*Erabat ados / Nahiko ados / Ez nago ados / Ez nago batere ados*

1. Patioa polita eta atsegina da, gustatzen zait.
2. Patioa garbi eta txukun mantentzeko laguntza ematen dugu.
3. Egokia iruditzen zait patioan naturari lotutako elementuak egotea (lorategia, baratzea, zuhaitzak...)
4. Patioaren erabilera antolatu egiten da (nork, zer eta noiz erabili).
5. Patioaren antolaketarekin ados nago.
6. Euria egin ala ez, egoera antzekoa da.
7. Edozer gauza egin nahi dudala ere (hitza egin, jolastu, kirola egin, paseatu...), patioak aukera ematen dit.
8. Patioko garaian, nahi dugun material guztia dugu eskura.
9. Patioko materiala errespetatzen dugu.

10. Ezagutzen ditugu patioiko arau esplizituak ("idatziz jasota daudenak").
11. Patioan badaude "idatzi gabeko" arau batzuk ere.
12. Patioiko garaian adin desberdineko ikasleak nahasten gara (jolas orduan eta/edo jangelakoan).
13. Patioiko garaian, neskak eta mutilak eremu beretan ibiltzen gara (jolas orduan eta/edo jangelakoan).
14. Neskak nahi dugun/duten jolasten ibil gaitezke/daitezke.
15. Mutilak nahi dugun/duten jolasten ibil gaitezke/daitezke.
16. Neskek eta mutilek patioa modu orekatuan erabiltzen dugu.
17. Jatorri bera duten ikasleak patioan elkarrekin egon ohi dira, gainerakoekin nahastu gabe.
18. Ikasle batzuek nahiago dute gelan geratu patioa joan baino.
19. Nahikoa irakasle izaten da patioiko garaian.
20. Irakasleek gurekin hitz egiten edo jolasten dute patioiko garaian.

***Patioan zerbait aldatu ahal izanez gero, zer aldatuko zenuke?***

*Mesedez, azaldu zure erantzuna eta egin proposamenak. Patioa hobetzeko lanean ari gara eta zure iritzia garrantzitsua da.*

## HARREMANEI DAGOKIENEZ:

***Contesta a los ítems correspondientes de este apartado de la siguiente manera (una respuesta por pregunta):***

Inoiz ez / Gutxitan / Batzuetan / Orokorrean

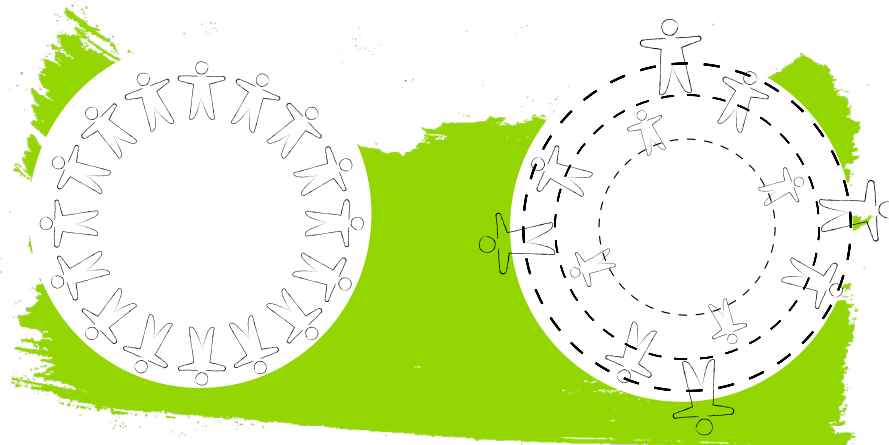
1. Patioan, ikasleen arteko harremana ona dela uste dut.
2. Elkar errespetatzen dugu, desberdintasunak onartzen ditugu: adina, sexua, jatorria, orientazio sexuala, zailtasunak...
3. Patioiko garaian (jolas orduan eta/edo jangelakoan), neskak eta mutilak elkarrekin egoten gara.
4. Patioiko garaian (jolas orduan eta/do jangelakoan), eztabaidak eta borrokak izan ohi dira.
5. Patioan gatazkaren bat baldin badago, badakigu nola kudeatu (gai gara gure artean arautzeko, edo badakigu laguntza nori eskatu).
6. Patioan sortu ohi diren gatazkek gelako giroan eragin ohi dute.
7. Ez naiz eroso sentitzen patioan
8. Ahozko tratu txarra jaso dut (irainak, izengoiti iraingarriak, nitaz gaizki-esaka ibiltzen dira, barregarri uzten naute eta abar).
9. Tratu txar fisikoak jasan ditut (bultzadak, kolpeak eta abar).
10. Bazterketa soziala jasaten dut (ez didate jaramonik egiten, ez didate parte hartzen uzten eta abar).
11. Nire gauzen aurka egin dute (ebatsi egin didate, gauzak apurtu dizkidate eta abar).
12. Jazarpena jasan dut sarean (sare sozialetatik ezabatzen naute, nire kontuan sartzen dira, mehatxuzko mezuek bidaltzen dizkidate, xantaiapean gauzak eginarazten dizkidate, nire argazkiak zabaltzen dituzte Interneten, grabatu egiten naute eta gero sarera igotzen dute eta abar).

***Harremanak errespetuzkoagoak izan daitezen zerbait aldatu ahal izango bazenu, zer aldatuko zenuke?***

*Mesedez, azaldu zure erantzuna eta egin proposamenak. Patioa hobetzeko lanean ari gara eta zure iritzia garrantzitsua da.*



## 7.5. PARTAIDETZAKO DINAMIKA: ANEMONA



Jarraian azaltzen den teknika, 'Anemona' izenez ezagutzen da eta taldeko partaidetza-dinamika baten bidez, erreferentziako figurek patioan hezitzaile-lana garatzeko garaian dituzten beharrak, interesak, aukerak eta oztopoak identifikatzeko balio du. Erabakiak modu azkarrean hartzeko jarduera sinplea da, gai jakin batekiko pertsona bakoitzak duen iritzia edo kokapena bistaratzeko.

Aipagarria da dinamika hau ikastetxean patioa eraldatzeko talde arduradunak egoki irizitako hezkuntza-komunitateko pertsonekin antolatutako partaidetzazko diagnostiko-saio zabalago baten parte izan daitekeela (edo ez).

### DINAMIKAREN GARAPENA:

1. Parte-hartzaile guztiek zirkulu bat osatzen dute, barrurantz begira.
2. Dinamizatzaileak eskatuko die, banaka, patioari eta/edo espazio-denbora horretan gertatzen diren egoerei buruzko pertzepzioak esan ditzatela, gainerako partaideen irudipenak ezagutzeko. Patioa baldintzatzen duten alderdi ugari jasoko dituzten enuntziatuak egitea gomendatzen da; izan ere, ez da nahi emaitza negatiboenak izan ditzaketela susmatzen direnak soilik bistaratzea.

#### Adibideak::

- Badakit zer funtzio bete behar ditudan patioaren garaian.
  - Patioan gatazkak daudenean, ez dut argi izaten nola jokatu behar dudan.
  - Gustatzen zait ikastetxeko patioa.
  - Neskak eta mutilak ez dira elkarren artean erlazionatzen patioan.
  - Eta abar.
3. Enuntziatu bakoitzaren aurrean, gainerako taldekideek fisikoki kokatuz erantzungo dute:
    - Ados badago, pauso bat emango du erdi aldera.
    - Ez badago ados, pauso bat atzera emango du.
    - Enuntziatuari nola erantzun ez badaki, leku berean geratuko da (ED/EE).

4. Dinamizatzaileak enuntziatu bakoitza apuntatuko du, baita aukera bakoitzeko erantzun kopurua ere (ados, ez ados, ED/EE). Antzeko ezaugarriak dituzten enuntziatuak ere multzokatzen ditu: gatazken kudeaketa, espazioaren erabilera, araudia betetzea...
5. Taldeak egindako enuntziatuak amaitzean (ez luzatu 30 minutu baino gehiago dinamika honetan), elkarrekin aztertuko dira babes gehien jaso dutenak, dinamizatzaileak identifikatutako kategoria bakoitzeko hiru.
6. Gero, kategoria bakoitzeko bat aukeratuko da eta hausnarketarako eta aztertze taldeak osatuko dira. Bakoitza eraldaketarako proposamen eta informazio gehien eskain dezakeen taldean jartzea gomendatzen da.

Dinamika honen ondoren, 'Alderantzizko piramidearen' teknikarekin jarraitzea gomendatzen da. Jarraian dator azalduta.





## 7.6. PARTAIDETZAKO DINAMIKA: ALDERANTZIZKO PIRAMIDEA

'Alderantzizko piramidea' arazoa sortu duen edo oztopoa eragin duen eta irtenbidea lehenbailehen eman behar zaion egoera bat aztertzeko balio duen teknika da. Horretarako, egoera hori eragin duten kausak identifikatzea da lehen pausoa.

Patioko analisiaren kasuan, arazoa sortu duten egoera horiek aurreko tresnen bidez detektatu ahal izan dira (galdetegiak, behaketa-fitxak, planoaren azterketa, 'Anemona'...) eta/edo talde arduradunak proposatu ditu. Edonola ere, eta dinamika honetan parte hartzeko gonbidapena zenbat laguni egiten zaion kontuan hartuta, taldea pixkanaka argitzen joango da adierazitako egoera zerk eragin duen.

Talde bat baino gehiago izanez gero, parte-hartzaile bakoitza estimulatzaileen iruditzen zaion eta bere ustez ekarpen handiena egin dezakeen horretan kokatzea gomendatzen da. Gero, komeniko litzateke iritziak bateratzea, beste talde batzuetako pertsonen analisian ekarpen gehiago egin dezaketenez ikusteko.

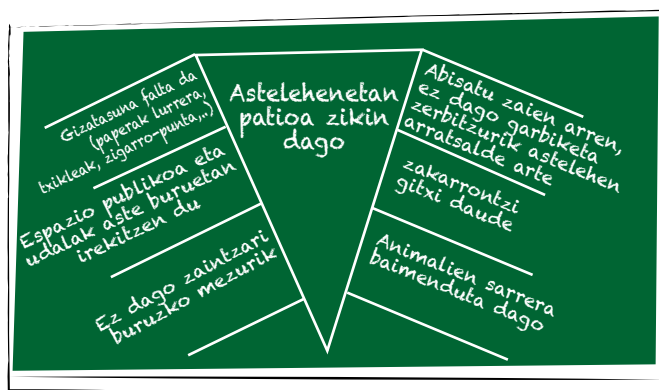
### DINAMIKAREN GARAPENA:

1. Dinamizatzaileak taldeari edo taldeei enuntziatua eragin duten kausak topatzea komeni den enuntziatu guztiak azalduko dizkie, eta teknikaren nondik norakoak azalduko ditu, txantiloaren eta adibide baten bidez (azalpenaren ondoren txantiloia emango dute).
2. Taldea zatituz gero, azpitalde bakoitzari txantilo bat banatuko zaio eta goiko zatian bakoitzak landuko duen enuntziatua idazteko eskatuko zaio.
3. Azpitalde bakoitzak banaka lan egingo du, enuntziatuko egoera eragin duten kausak aztertzen (zutabeko bat) eta, oso argi ikusiz gero, hura konpontzeko proposamenak eginez.
4. Azpitalde guztiek amaitutakoan, iritziak bateratuko ditugu, gainerako taldeak eztabaida dezan edo osa ditzan landutako piramideak.

Dinamika honen ondoren, 'Takimetroaren' teknikarekin jarraitzea gomendatzen dugu. Jarraian dator azalduta.

### ALDERANTZIZKO PIRAMIDEAREN TXANTILOIA :

Triangeluaren barruan aztertuko den egoera dago. Alboetako zutabeetan egoera eragin duten kausak zerrendatuko dira. Atzeko aldean, egoera konpontzeko proposamenak egin daitezke. Kasu horretan, proposamen bakoitzak erreferentzia egiten dion kausaren/zutabearen zenbakia izango du.





## 7.7. PARTAIDETZAKO DINAMIKA: TAKIMETROA

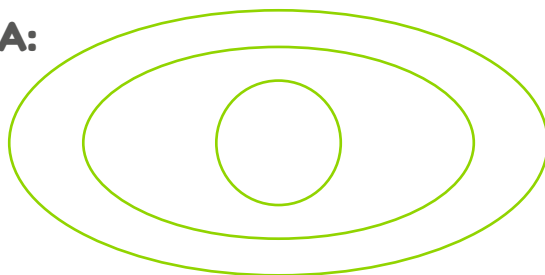
'Takimetroa' arazoa edo oztopoa eragin duen eta aurrez identifikatu den egoera baten aurrean aldaketa-estrategia posibleak aztertzeke balio duen teknika da. Egoera konpontzeke proposamen eraikitzaileak eta eraginkorrak bilatzea sustatzen du.

Patioko analisiaren kasuan, arazoa sortu duten egoera horiek eta haien kausak aurreko tresnen bidez detektatu ahal izan dira (galdetegiak, behaketa-fitxak, planoaren azterketa, 'Anemona', Alderantzizko piramidea...) eta/edo talde arduradunak proposatu ditu. Edonola ere, eta dinamika honetan parte hartzeke gonbidapena zenbat laguni egiten zaion kontuan hartuta, taldea pixkanaka detektatutako egoerak (eta haien kausak) konpontzeke aukera bideragarrienak proposatzen eta egiten joango da.

### DINAMIKAREN GARAPENA:

1. Dinamizatzaileak irtenbidea lehenbailehen eman behar zaien egoera (edo hura eragin duten kausak) zerrendatuko ditu eta teknika txantilo bidez azalduko du. Txantiloia eredu bisual gisa erabiliko du (azalpenaren ondoren txantiloia emango dute).
2. Taldeak osatuko dira, eta egoera bakoitzean, zehazki, kideak zuzenean inplikaturik dauden kausak ('Alderantzizko piramidean' arazoa eragin duten zutabeetan adierazita daude) aztertuko dira, hau da: non aitortzen duten erantzukizuna, non egin dezaketenez zerbait eta nola, detektatutako egoera/kausa konpontzeke.
3. Egindako hausnarketa eta proposamenekin, talde bakoitzak egoera/kausa bakoitzeko takimetro bat egingo du, eta bertan islatuko du handitik txikira (ikastetxearekiko gertutasunaren arabera), garrantzi maila, presazkotasuna, interesa, aldaketa-beharra. Parte-hartzaileek, adierazitako egoera eragin duen zutabea bere jarduera-eremuan badago, honako hauek adostu beharko dituzte: (1) garrantzitsua den, (2) presazkoa den, (3) bideragarria den, (4) baliabiderik badagoen, (5) espazio eta denbora mailako beharrezko eskakizunak badauden, (6) motibatuta dauden.
4. Iritziak bateratuko dira, talde bakoitzak bere takimetroa aurkeztuko du eta gainerakoek eztabaidatu eta/edo osatu egin dezakete.

### TAKIMETROA:



**Egoera eragin duten kausetan posamenak duen eragina, hauek oinarri hartuta:**

ikastetxearentzat erantzuna ematea zenbateraino 1) garrantzitsua eta 2) presazkoa den, 3) egin ahal izatearen bideragarritasuna (gure esku dago?), 4) horretarako ditugun baliabideak, 5) eskaini diezaiokegun espazioa eta denbora eta 6) horretarako dugun motibazioa.

Proposamenak aztertuta, erdigunetik gertuago edo urrutirago dagoen zirkuluan jarriko ditugu.

Jarraian, prozedura azaltzeko adibide bat dator:

*Anemonan detektatu da patioa zaintzen ez den eta astelehenetan bereziki zikinago egoten den espazioa dela. Taldeak ideia hau nabarmendu du: "Astelehenetan patioa zikina egoten da, asteburuetan eskola-kirola izaten delako eta zikindu egiten dutelako".*

*Hobe daitekeen egoera hori detektatu eta lehentasuna ezarri ondoren, alderantzizko piramidearen bidez egoera eragin duten eta aldatu behar diren kausak/zutabeak detektatu eta zerrendatu dira.*

*Azkenik, takimetroaren bidez, kausa/zutabea honela aztertu da:*

- a. *Kausa/Zutabea: Udalak asteburuetan espazio hori erabiltzeko aukera ematen du eta, jakinarazi zaien arren, ez dute jarduera horrek sor dezakeen zikinkeria ardurarik hartzen.*
1. *Garrantzitsua da egoera aldatzea? (bai/ez)*
  2. *Presazkoa da? (bai/ez)*
  3. *Gure esku dago? (bai/ez)*
  4. *Hori lortzeko beharrezko baliabideak baditugu? (bai/ez)*
  5. *Hori lortzeko denbora eskain dezakegu? (bai/ez)*
  6. *Egoera aldatzeko motibazioa badugu? (bai/ez)*
- b. *Kausa/Zutabea: Zakarrontzietan edo hormetan espazioa zaintzera animatzen duten mezuak jar daitezke.*
1. *Garrantzitsua da egoera aldatzea? (bai/ez)*
  2. *Presazkoa da? (bai/ez)*
  3. *Gure esku dago? (bai/ez)*
  4. *Hori lortzeko beharrezko baliabideak baditugu? (bai/ez)*
  5. *Hori lortzeko denbora eskain dezakegu? (bai/ez)*
  6. *Egoera aldatzeko motibazioa badugu? (bai/ez)*

*Galdera horietakoren baten erantzuna baiezkoa ez bada, esan nahi du proposamena ez dela bideragarria une horretan (edo egoera horretan), eta taldearen jarduera-eremu posiblearen barruan dagoen beste esku-hartzeren bat bilatu behar dela (erantzunak baiezkoak izango direna).*

*Prozedura horren ondoren, garapenerako planifikatu behar diren ekintza kopuru zehatza identifikatu eta lehenetsi ahal izango dira.*

*Prozedura interesgarria da familiekin lantzeko; haiek planteak ditzaketelako gero lankidetzan aritu ahal izateko ekintzak.*



## 7.8. DIAGNOSTIKOA ESKEMATIKOKI SISTEMATIZATZEA: AMIA.

Emandako beste baliabide eta tekniken bidez (galdetegiak, planoaren azterketa, partaidetzako dinamikak...) jasotako informazio guztia modu eskematiko eta bisualean sistematizatzeko balio du AMIA tresnak. Jarraian datorren koadroan, talde arduradunak, beraz, atal bakoitzean lagungarri duten izendatzaile komunari dagozkion gaiak zerrendatuko ditu. Alde batetik, ikastetxearen beraren barne-analisia jasoko da (ahuleziak eta indarguneak) eta beste alde batetik, inguruneko errealitatea (aukerak eta mehatxuak). Jarraian, analisisan baliagarriak izan daitezkeen eta zerrendatzeko lana erraz dezaketen galdera batzuk datoz:

Barne-analisiak ikastetxearen beraren gaitasunei egiten die erreferentzia, jarduera arautzen duten balioei, giza kapitalari, egindako proiektuei, baliabideei, kudeaketari eta abarri. Hortik eratoritzen da ahulezien eta indarguneen identifikazioa (kategoria bakoitzean kopuru antzekoa jartzen saiatu behar da).

- Zertarako da patioa? Erantzunaren arabera, nola baloratzen duzu egungo patioa?
- Nolakoa da espazio fisikoa? Zer ondorio ditu horrelakoa izateak?
- Nola kudeatzen/tratatzen da aniztasuna patioan? Nesken eta mutilen presentzia, adin ugaritakoak, askotariko kulturatakoak, gaitasun motor ugaritakoak eta abar.
- Zer baliabide/eremu/jolas ditu patioak? Zer ondorio ditu horrelakoa izateak?
- Nola kudeatzen dira patioan sortutako harremanak/gatazkak? Zer ondorio ditu horrela egiteak?
- Zer figurak esku hartzen dute patioan? Zer baliabide/prestakuntza dute irakasleek eta irakasle ez direnek espazioa kudeatzeko garaian? Zer ondorio du horrek?
- ...

Kanpoko edo inguruneko analisiak ikastetxearen eragin-gaitasunetik kanpo dauden, baina hala ere eragiten dieten elementuei egiten die erreferentzia. Horren ondorioz ateratzen dira mehatxuak eta aukerak (kategoria bakoitzean kopuru antzekoa jartzen saiatu behar da).

- Gizartean dauden zer baliok eragiten du patioaren funtzionamenduan?
- Zer patio mota planteatzen dituzte beste ikastetxe batzuek?
- Zer neurritan eragiten dio lege-esparruak/-araudiak patioari dagokionez ikastetxean egiten denari?
- Zein dira udalak arlo horretan ikastetxean aurrez ikusi dituen esku hartzeak? Eta ikastetxea dagoen auzorako?
- ....

AHULEZIAK (BARNEKOA)	INDARGUNEA (BARNEKOA)
MEHATXUAK (KANPOKOA)	AUKERAK (KANPOKOA)

Behin AMIA egindakoan, plangintzaren fasearen gertuko urratsa ematea plante daiteke, ZAMA bidez lehen hurbilketa eginda. Horretarako, hurrengo gaietan ekintza bat edo bi proposatzen dira (haietako bakoitza AMIAN dagokion atalarekin lotuta, beraz, komeni da begi bistan izatea):

- **Ahuleziak zuzendu (Z):** aukerak eta mehatxuak aztertu, elkarrekin, patioan egoera berbideratzeko/hobekuntza ahalbidetzeko elementuak bilatuz.
- **Mehatxuei aurre egin (A):** mehatxu-egoerak elkarrekin aztertu, norbere ahuleziak kontuan hartuta, patioan elementu batzuk mantentzea edo biziraupena ahalbidetuko duten ekintza berritzaileak proposatzeko.
- **Indarguneak mantendu (M):** elkarrekin aztertu patioaren indargune eta mehatxu posibleak. Patioaren ezaugarri garrantzitsuak defendatzeko balioko du horrek.
- **Aukeak arakatu (A):** patioaren indarguneak inguruetik etor daitezkeen aukerekin lotu.

## 8. NORA GOAZ?: ERALDAKETA PLANIFIKATU



Behinegungopatioarendiagnostikozehatza egindakoan etapatioak dituen aukerak identifikatutakoan, ikastetxe bakoitzaren baliabideen neurrira egindako eraldaketa garatzea ahalbidetuko duen plangintza antolatzeke garaia iritsi da. Hori dela eta, diagnostikoa zenbat eta zehatzagoa eta argiagoa izan den, orduan eta gertagarriagoa izango da talde arduradunarentzat komenigarritzat hartutako aldirako Ekintza Plana diseinatzea.

Baina Ekintza Plana egin aurretik, urrats batzuk ematea komeni da: ikastetxearen eskura zer aldaketa dauden mugatzea eta zer aldaketa diren beste eragile batzuen mendekoak. Horrez gain, eraldaketarekin lortu nahi diren epe labur, ertain eta luzeko helburuak egin behar dira, baita ikastetxearen lehentasunak ezarri ere. Hori guztia dokumentuaren sarrerako atalean aipatutako zeharkako printzipioetako bat ahaztu gabe: proposamenen iraunkortasuna eta pertsonen aniztasunarekiko errespetua, zaintza eta sustapena bermatu (genero-ikuspegia, kultura artekotasuna, gaitasun motor/buruko gaitasun ugariak).

Plangintza, beraz, funtsezko galdera baten bidez egituratzen da: "Zer egingo dugu patioa eraldatzeko?" Fase honetan, ezinbestekoa da errealitateari iltzatzea, hau da, erronka gauzagarriak ezartzea: hobe da egin daitezkeen ekintzen bidez bete daitezkeen helburu gutxi batzuk jartzea, garatzeko zailak eta zehazgabeak diren helburu asko jartzea baino.

Aurreko faseetan gertatu den moduan, prozesuaren ardura duen taldeak erabaki beharko du orain ere hezkuntza-komunitateko kanpoko nahiz barruko zer eragilerekin lan egin nahi duen plangintza diseinatzeko, baita haien parte-hartzea ahalbidetzeko zer tresna erabiliko duen ere. Gero, talde arduraduna arduratuko da Ekintza Plana egituratzeko eta idazteko informazio guztia jasotzeaz, eta ezarritako epean garatu beharko da.

Aipatu beharrekoa da honako hau dela beste ikastetxe batzuek ezarritako esperientziak edo jardunbide egokiak kontsultatzeko une egokiena, ekintzak planifikatzeko eta irtenbideak bilatzeko garaian inspirazio-iturri izan baitaitezke. Gida honetako hamargarren atalean, arlo horretako adibide batzuk datoz.

Jarraian, plangintza bat egiteko beharrezko urrats batzuk ematen dira, baita horretarako erabilgarriak izan daitezkeen tresna batzuk ere.

## 8.1. IKASTETXEAREN MENDE ZER DAGOEN ETA ZER EZ MUGATZEA

Ekintza Plana diseinatu aurretik, galdera sinple batekin diagnostikoak eralda daitezkeen elementu gisa jaso duena iragaztea gomendatzen da: alda daitezkeen arloetatik, zein ez dira zuzenean ikastetxearen esku daudenak?

Zuzenean ikastetxearen mendeko ez daudenak aparte zerrendatuko dira, horien gainean erabakitze eskumena zer eragilek duen adierazita. Hala ere, alda daitezkeen elementua izaten jarraitzen duenez, beharrezko ekintzak identifika daitezke, baita hori egiteko aurrez ikusitako epeak ere.

Beraz, talde arduradunak taula hau bete dezake:

IKASTETXEAREN BORONDATEAREN MENDE DAUDEN ALDAKETARAKO ELEMENTUAK				
Alderdia	Aldaketaren ardura duen eragilea	Ekintza	Denborak	Zereginen arduraduna

## 8.2. EPE LABUR, ERTAIN ETA LUZERAKO HELBURUAK IDENTIFIKATZEA

Aurreko ataleko galderari erantzunda (Alda daitezkeen arloetatik, zein ez dira zuzenean ikastetxearen esku daudenak?), norbere baliabideen eta borondatearen mende daudenak ere aldi berean bereizten dira. Beraz, talde arduradunaren lehen zeregina izango da, diagnostikoaren bidez ondorioztatutakoaren arabera (berrikusi beharreko egoerei lehentasuna emanda), patioa espazio-denbora-funtzio pedagogiko gisa eraldatzean ikastetxeak dituen helburuak zein diren erabakitzea eta zerrendatzea, baita ardura hori hezkuntza-komunitateko zer pertsonaren/kolektiboren gain egongo den identifikatzea ere.

Horrekin lotuta, komeni da gogoraraztea patioaren aprobetxamendua, eta ondorioz, eraldaketa, hezkuntza-komunitate osoari dagokiola (eta kasu batzuetan kanpoko eragileei). Horregatik, fase honetan (beste batzuetan bezala), partaidetzako dinamikak bideratzeak konpromiso maila handiagoak eta berrikuntzarako aukera handiagoak sortzen ditu, espazioaren oraingo eta etorkizuneko erabilera hobetzeko; izan ere, kide sentimendua handitu egiten da, eta ondorioz, erantzukizuna ere bai.

Lehen urratsa, beraz, detektatutako lehentasunezko beharretarako helburuak formulatzea izango da. Horiek labur eta argi enuntziatzea gomendatzen da, hausnarketarako eta ekintzak proposatzeko bidea eman dezaten. Denek erantzun beharko luketen galdera honako hau da (edozein izanik ere helburu bakoitza lortzearen arduraduna): Zer egingo da patioak espazio-denbora-funtzio pedagogikoagoa izan dezan? Zer urrats eman beharko lirateke egungo egoera hobera aldatzeko?

Azpimarratu beharko litzateke zeregin honekin batera (baita ekintza zehatzak diseinatzen direnean ere) garrantzitsua dela hurrengo urteetan gai horretan inbertituko den dedikazioa (denbora eta baliabideak) zintzotasunez ezagutzea, helburuen (eta haiei atxikitako ekintzen) kopurua eta sakontasuna modu errealistagoan, bideragarriagoan mugatu ahal izateko, hau da, luzera ez dezan inpotentzia eta frustraziorik sortu, eta beraz, ez dadin bertan behera utzi.

Behin egindakoan, helburuak sailkatuko ditugu: epe laburrean (orainaldian edo hurrengo ikasturtean), epe ertainean (hiru eta bost ikasturte artean) eta epe luzean ("amestutako" patioa lortzeko arnasa luzeko bidea eskatzen dutenak) egin daitezkeenak.

Planteatutako helburu kopuruak aurreikuspenak gaindituko balitu, lehentasunak jartzea eta benetako eragina mugatzea gomendatzen da, ekintza-plan egokituagoa zehazteko\*.



**\*OHARRA:** Horretarako, diagnostikoan zehazki, planoaren gaineko azterketan, azaldutako metodo bera erabil daiteke, post-it-en balorazioaren bidez (6.1 atala); edo eranskailuen dinamika (8.4 atala).



Jarraian, enuntziatutako helburuak jartzeko balio dezakeen taula bat dago. Taula parte hartutako eragile bakoitzak betetzea gomendatzen da.

HELBURUAK	
EPE LABURREAN	1.- 2.- 3.- 4.- 5.-
EPE ERTAINEAN	1.- 2.- 3.- 4.- 5.-
EPE LUZEAN	1.- 2.- 3.- 4.- 5.-

### 8.3. HELBURUAK AZTERTUZ

Helburuak enuntziatutakoan, plangintzaren fasea hasiko da. Helburu bakoitza zehatz aztertzea izango da fase honetako helburua, funtsean, aldatu nahi den errealitate zehatzari nola erantzun definitzeko. Zeregin zehatz horretan, helburu bakoitza betetzeko beharrezko ekintza guztiak identifikatuko dira, ekintzak garatzeko zer baliabide diren ezinbestekoak, zein den horretarako ezarritako denbora tarte, nor arduratuko den gainbegiratzeaz edo ekintza bakoitza garatzeaz eta zer adierazlek zehaztuko duen helburua lortu dela.

Jarraian, zeregin horretan lagungarri izan daitekeen taula dator. Taula parte hartutako eragile bakoitzak betetzea gomendatzen da.

HELBURUA: Zer lortu nahi da?				
EKINTZAK Zer egingo da?	ARDURADUNA(K) Nork egingo du?	IRAUPENA Noiz egingo du? Iraupena?	BALIABIDEAK Zerekin egingo du?	EBALUAZIO adierazleak

## 8.4. LEHENTASUNAK EZARTZEA

Helburuak enuntziatzean eta taulak betetzean, irudipena eman dezake aurkeztutako erronka garazina dela. Eta errealitatean, bada, ekintza guztiak ezin baitira garatu aldi berean. Are gehiago: ez lirateke aldi berean garatu beharko; izan ere, diagnostikoak agerian utzi duen moduan, denek ez dute presa bera, ezta garrantzi bera ere ikastetxeko hezkuntza-komunitaterako. Beraz, plangintzaren puntu horrek abilezia berezia eskatzen du, ezarri beharreko ekintza guztien artean lehentasunak ezartzea baitu helburu.

Horretarako, eragileak gonbida daitezke ekintzak kategorizatzea eta epe laburrean ezarri beharrekoak zein diren identifikatzea. Horretarako, jarraian azaldutako eranskailuen metodoa erabil daiteke. Pertsona bakoitzak helburu bakoitzeko hiru eranskailu ditu (gorria, horia eta berdea), lotutako ekintza bakoitzak sortzen dion lehentasuna adierazi ahal izateko. Hala, partaide bakoitzak eranskailu gorria jarriko dio helburua epe laburrean bete dadin ezinbestekotzat jotzen duen ekintzari; horia, helburua epe ertainean gara daitekeenean; eta berdez, berriz, geroago ezar daitekeenean. Teknika oso bisuala da, amaieran eranskailuen kontaketa oso azkar egin eta taldearen lehentasunak zein diren erraz ondoriozta baitaiteke.

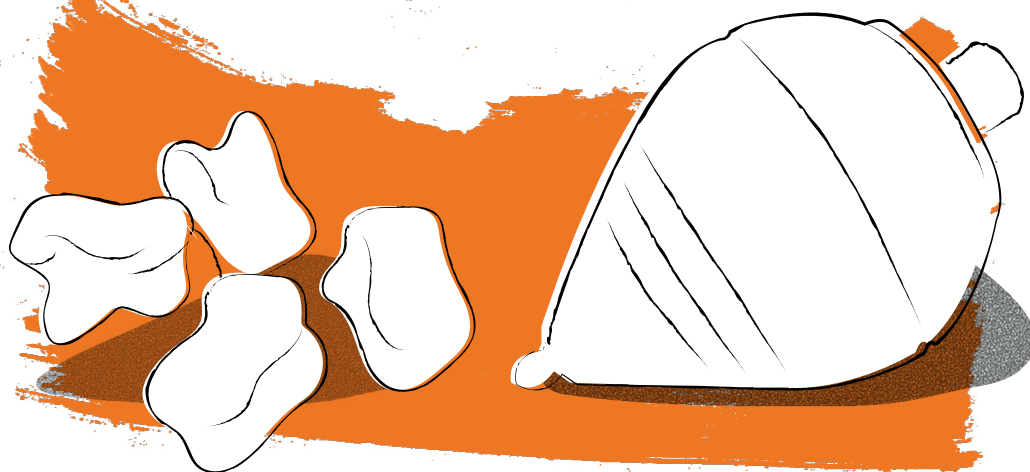
## 8.5. EKINTZA-PLANA

Aurreko urratsak ezarritakoan (betiere ikastetxearen errealitatea aintzat hartuta) eta ahal den informazio guztia jasotakoan, talde arduradunak Ekintza Plan batean sistematizatuko du edukia; edo gauza bera dena: helburuak (epeka), ekintzak (lehentasunen arabera), baliabideak (bideragarritasunaren arabera), epeak (kronograma) eta ardurak (funtzioen banaketa) behar bezala ordenatzen dituen dokumentu batean. Patioaren ekintza-plana, era berean, ikastetxearen Urteko Planean sartuko da, hori lortzeko adostutakoa eta beharrezkoa dena egokituta.

Jarraian, plangintza ixteko urrats egokiak emango dira:

- **Alderatzea:** Inplikaturako eragile bakoitzari emaitzak eta jarduketa-proposamenak eman, bakoitzak balorazio bat egin dezan Ekintza Planeko atalaren inguruan eta hurrengo urteetarako behin betiko ekarpenak egin ditzan (8.3 ataleko taularen arabera):
- **Irakasle taldeak:** zuzendaritzak Ekintza Plana planifikatuko du
- **Ikasleek:** zuzendaritzak planifikatu egingo du eta irakasleek lagundu.
- **Jolas orduan eta jangelan patioaren arduraduna:** zuzendaritzako ordezkariak, jolas orduko eta jangela garaiko arduradunarekin batera, erabakiko du zer urrats eman.
- **Familiak:** IGEk eta egoki irizitako familiek dagokien atala planifikatuko dute.
- **Kanpoko eragileak:** zuzendaritzak eta kanpoko eragileek (udalak eta abar) Ekintza Planean partekatutako erantzukizunak adostuko dituzte.

- **Bateratzea eta azken proposamena:** ikastetxeko hezkuntza-komunitateko kanpoko eta barruko eragile bakoitzak Ekintza Planeko atala(k) alderatutakoan, zuzendaritzak azken proposamenak edo ñabardurak sartuko ditu, dokumentua datozen urteetarako ibilbide-orria izan dadin.
- **Abala:** komenigarriena da Eskola Kontseiluak abalatzea Ekintza Plana, hezkuntza-komunitatea osatzen duten kolektibo guztien borondate, konpromiso eta erantzukizunetik sortutako prozesua izan dadin, eta ondorioz, zilegitasuna izan dezan.



## 9. EKINTZAK KOMUNIKATU, PROZESUA BISTARATU

Komunikatzea ez da soilik zerbaiten berri ematea; komunikatzeak pertsonak komunikazio-ekintzan barneratzea ere ahalbidetzen du, helburuarekin bat egiteko eta eragile igorlearekin batera parte hartzea gonbidatzeko. Hori dela eta, patioaren eraldaketa-prozesuaren komunikazio-ekintzak garrantzi berezia du; izan ere, hezkuntza-komunitateko kideak inplikatzeko eta fase ugariak modu partzialean edo erabat garatzen laguntzea ahalbidetzen du.

Horretarako, galdera hauei erantzuna ematea gomendatzen da:

- Ikastetxeak hezkuntza-komunitateko kide ugariekin komunikatzeko zer bide edo bitarteko ditu? Eragingarriak al dira?
- Nor arduratuko da prozesu horretan komunikazio-ekintzaz?
- Fase ugarien zer unetan (noiz) komunikatuko da? Zer helbururekin (zertarako)? Informazioa ematea, datuak eta/edo ekarpenak jasotzea, itzulketak...
- Ezarriko diren bideak noranzko bakarrekoak edo bi noranzkotakoak izango dira? Zer epe ezarri dira horretarako?
- Zer tonu izango du prozesuan egiten diren komunikazio-ekintza guztien mezuak? Ba al dago edukiak ulertzea bultzatzeko komunikazio-ekintza guztietan mantendu beharreko koderik? Eta ekidin beharrekorik?

Galdera horiei (eta sor daitezkeen beste batzuei) emandako erantzunak baliagarriak izango dira hezkuntza-komunitatea kohesionatuko duen eta, batez ere, prozesuari eta ikastetxearen apustuari ikusgarritasuna ematea ahalbidetuko dion diskurtsoa sortzeko.

## Gomendioak:

- Patioaren eraldaketa-prozesua hasi aurretik, ikastetxeko zuzendaritzak ohiko bideetatik (posta arrunta eta/edo posta elektronikoa) hezkuntza-komunitateko kide guztiei jakinaraz diezazkieke honako hauek: hori garatzeko asmoa duela; horretarako talde arduraduna sortu duela (boluntarioak jasotzeko alde aurretik deialdirik egin ez badu); bide horren egitura eta lorpenak (egutegia edo denbora-lerroa); eragile bakoitzari zer eskatuko liokeen; eta horretarako erabiliko dituen bi noranzkotako bistaratze- eta komunikatze-bideak.
- Prozesua abiarazitakoan, talde arduradunari gonbitea egingo zaio sentsibilizazio-saioak antola ditzan. Horiek, hurrenez hurren, honako hauei zuzenduta egongo dira: klaustra, ikasleak, irakaskuntzakoak ez diren gainerako langileak eta familiak. Saio bakoitza ezaugarri horiek dituen prozesuan inplikatzeko duen garrantziaren berri emateko helburuarekin diseinatuko da eta eragile bakoitzari epe laburrera, ertainera eta luzera begira eskatuko zaionaren arabera egokituko da. Prozesuak eragin duen lehen iritzia jasotzeko eta, hala, horren inguruko berehalako jardueren oinarria bideratzeko ere baliagarria izan daiteke.
- Aurrez ezarritako bideetatik (aurkezpen-gutuna/mezu elektronikoa) dokumentazio argia, zehatza eta pragmatikoa bidaltzea, prozesuaren fase ugarietako datuak edo proposamenak jaso ahal izateko. Familien, irakaskuntzako langileen eta irakaskuntzakoak ez diren langileen, eta ikasleen denborak ez direla berehalakoak izaten kontuan izatea gomendatzen da.
- Sektore arteko lan-saioak, metodo parte-hartzaileetan oinarritutakoak, hurrenez hurren ahalik eta partekatuenak diren lan hauek egiteko: diagnostikoa, plangintza eta ekintzen ezarpena. Modu eskusiboan ikasleei zuzendutakoetan, tutoretzak edo patioko gunea-denbora erabiltzea gomendatzen da.
- Talde arduraduna prozesuaren zer fasetan dagoen uneoro jakin ahal izateko gune birtuala (webgunea) finkatzea (beti lorpenak identifikatzen dituen denbora-lerroarekin lotuta) eta hezkuntza-komunitateko eragile bakoitzak zer neurritan parte har dezakeen zehaztea.
- Parte hartuko duten gainerako kolektiboen aurrean erreferentziazko pertsona identifikatzea eta prozesu osoan harekin zuzeneko komunikazio-bidea irekitzea. Horren bidez, hezkuntza-komunitateko edozein kidek izan dezakeen edozein zalantza, iradokizun edo kexa bidal dezake eta, hala, alde batetik, egiten diren jarduerak aldi berean eguneratzen lagun dezake eta, bestetik, ibilbidean eragin txarrak izan ditzaketen zurrumurruak ekiditen lagundu.
- Prozesuaren amaieran, ospatzeko eta inauguratzeko topaketa-deialdia egin beharko litzateke hezkuntza-komunitatean partekatuta garatutako bizipenen prozesuaren inguruko kohesioa sendotzeko. Bertan, izandako lorpenak bistaratu eta, bereziki, arduradunen lana eskertuko lirateke.

## 10. EBALUAZIO EGOKIA, AURRERAPAUSSOA

Talde arduradunaren ustez oraingoz ezarpen-fasea\* amaitu bada edo, beste era batera esanda, sortu zeneko helburua bete bada, ebaluazioa egitea gomendatzen da. Amaierako fase horri esker, irizpide kuantitatiboen eta kualitatiboen bidez, prozesu osoaren inguruko ondorioak atera daitezke eta, gainera, etorkizunean diagnostiko berria egiteko oinarri gisa balio dezake.

Horrekin lotuta, prozesuan parte hartuko duen eragile bakoitzeko ebaluazio-baliabide ezberdin bat aplika daiteke. Dagokionean, fasean parte hartu duen eragile bakoitzari egokitutako tresna bat diseinatuko da. Gainera, zer une jakinetan gauzatu behar den erabaki beharko da.

Horretarako metodo erraza da hau: fase bakoitzari lotutako azken lan-saioa (edo haietako bat) amaitu aurretik, taldeko pertsonak hiru enuntziatu hauei erantzun beharko diete. Bizkor egiaztatzeko teknika horren bidez, prozesuaren etorkizuneko faseetan aldaketak eta hobekuntzak ezar daitezke:

- Egindako fasean mantendu nahi diren elementuak.
- Egindako fasean hobetu beharreko elementuak.
- Fase honi lotutako saioan/saioetan parte hartu izanarekiko asebetetze maila.

Ebaluazio partzialeko edo osoko baliabide hau (edo beste bat) aplikatu ala ez axola izan gabe, jarraian, prozesuaz arduratuko den taldeak bete beharko lukeen galdetegia azaltzen da. Izan ere, berak zuzendu duenez prozesua, balorazio zehatzagoa egitea komeni da. Horrekin lotuta, aipatu beharrekoa da prozesu osoa egin ostean erantzun ahal izango zaiola formularioari edo, bestela, bidea garatu ahala, faseka zatitu ahal izango da, etengabeko ebaluazio gisa baliagarria izan dadin.



**\*OHARRA:** aurreko faseetan ikastetxe bakoitzak egiten duenaren mende erabat dagoelako eskuliburu honetan jaso ez den bakarra da.

# PATIOAREN ERALDAKETA PROZESUA EBALUATZEKO GALDETEGIA

(erantzun bakoitzean ahalik eta azalpen gehien gehitu behar da)

## Lehen urratsak:

1. Eratu al da hezkuntza-patioaren prozesua garatzeaz arduratuko den talderik?
2. Zer balorazio egin da talde arduradunaren inguruan? (Kide kopurua, presentzia eta eragile ugariak hezkuntza-komunitatean duten proportzioa, profil profesionalak eta pertsonalak...).
3. Zer funtzio bete du taldeak? Hasieratik finkatu al dira?
4. Ohiko lan-karga eta taldeko kide izateagatik beren gain hartutako karga bateragarriak eta eramagarriak izan al dira?
5. Ikastetxeko zuzendaritza ordezkatu duenak erabakiak hartzeko gaitasunik izan al du? Hartu al ditu kontuan zuzendaritzak taldearen erabaki eta proposamenak?
6. Bete al dira ezarritako epeak?
7. Nola balora dezakegu prozesuaren bideragarritasun ekonomikoa?
8. Oro har, jabetu al da hezkuntza-komunitatea prozesuak duen garrantziaz?
9. Bat al dator prozesua ikastetxearen filosofia pedagogikoarekin? Hala bada, aipatu puntu esanguratsuenak.
10. Nola txertatuko da prozesua ikastetxeko Bizikidetzaren Planean? Izan al da zailtasunik?
11. Prozesua jaso al dute edo jasotzen ari al dira dokumentu formal eta egituratuan?

## Patioaren definizioa:

12. Adostu al du ikastetxeak "patio"aren definizioa?
13. Nork hartu du parte definizio hori prestatzen?
14. Adostu al du ikastetxeak patiorik helburu orokorrik?
15. Nork hartu du parte helburu hori prestatzen?
16. Baliagarriak izan al dira prozesuan adostutako definizioa eta helburua gidalerro gisa?

**Diagnostikoa:**

17. Egin al da patioaren oraingo egoeraren inguruko diagnostikorik?
18. Nork hartu du parte diagnostikoa prestatzen?
19. Zer tresna erabili da diagnostikoa prestatzeko? Eragingarriak izan al dira?
20. Zein izan da diagnostiko bidez detektatutako ahulezien artean errazen lan daitekeena?
21. Zein izan da diagnostiko bidez detektatutako ahulezien artean lantzeko zailena izan daitekeena?
22. Diagnostikoa detektatutako indarrak bideratu al zaizkie hezkuntza-komunitateko gainerako eragileei?

**Helburuak:**

23. Zein izan dira prozesurako epe laburrera, ertainera eta luzera begira adostutako helburuak?
24. Nork hartu du parte helburuak formulatzen?
25. Zer eragileri zuzentzen zaizkie helburuak?
26. Lortu al da helbururen bat betetzea? Zein?
27. Lortu ez bada... Zein izan dira bidean topatutako oztopoak?

**Plangintza:**

28. Identifikatu al dira patioa eraldatzeko ezarri beharreko jarduerak nagusiak? Zein da jarduerak horien izaera (gunea berriro zehaztea, jolas berrien proposamena eta abar)?
29. Ezarri al dira identifikatutako jardueren artean lehentasunak? Zer teknika erabili da horretarako?
30. Zerrendatu prozesuaren baitan ikasturte honetan garatu dituzuen jarduerak nagusiak. Nor izan da/dira arduraduna/k?
31. Jarduerak ezartzeko garaian, nola egin duzue koordinazioa?
32. Identifikatu al dituzue zuzenean ikastetxearen mende ez dauden ekintzak?
33. Izan al duzue ikastetxeaz kanpoko eragileekin biltzeko aukerarik haiengan eragina duten proposamenak aztertzeko? Zein izan da kanpoko eragileengandik jasotako erantzuna?



**Aniztasuna:**

34. Patio inklusiboa bermatzeko aldaketak gauzatzeko garaian, zer ikuspegi izan duzue kontuan prozesuan (generoa, kulturartekotasuna, aniztasun funtzionala, jasangarritasuna, klima, gatazken prebentzioa eta abar)? Nola?
35. Zer ikuspegi txertatu duzue errazen? Nola lortu duzue?
36. Zer ikuspegi txertatzeko izan duzue zailtasun gehien?
37. Zer ikuspegi baztertu duzue? Zergatik?

**Gatazken kudeaketa eta arauak:**

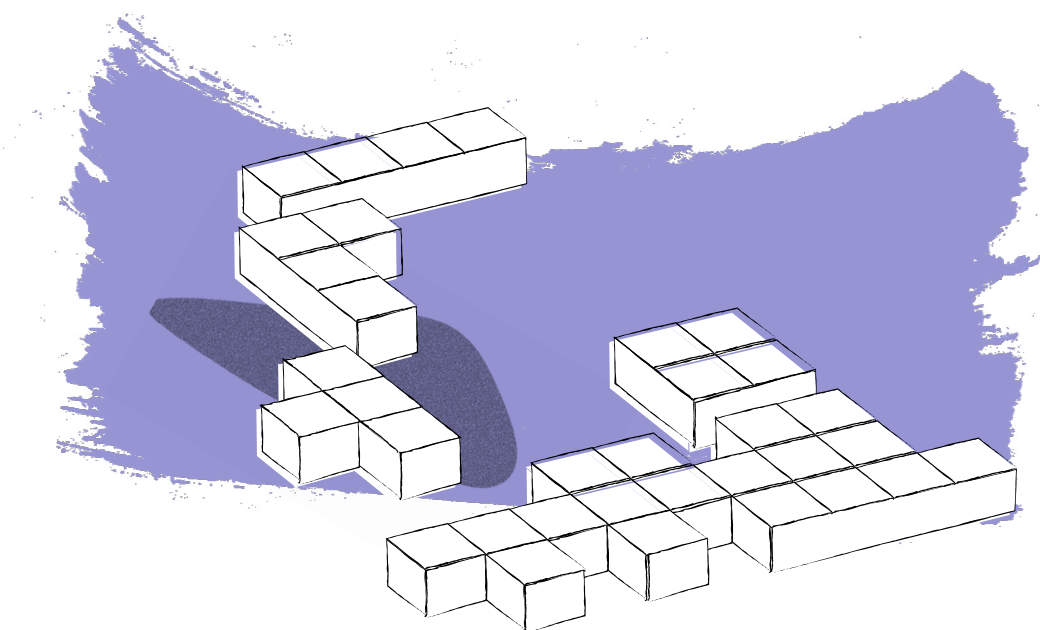
38. Egin al da patioko araudian aldaketarik? Zergatik? Aipatu esanguratsuenak.
39. Nork hartu du parte aldatzeko erabakian?
40. Aldaketa horiek hobetu al dute patioko giroa?
41. Aldaketak bat al datoz irakasleek eta patioaz arduratzen diren eta irakaskuntzakoak ez diren langileek egindako proposamenekin?
42. Identifikatu al da patioan sortzen diren gatazken tipologia? Zer teknika erabili da horretarako?
43. Ezarri al da patioko gatazkei aurre egiteko protokolorik? Zer teknika erabili duzue?

**Komunikazioa:**

44. Nor arduratu da prozesuaren komunikazioaz?
45. Zer komunikatzeko bide erabili duzue hezkuntza-komunitateko eragile bakoitzarekin?
46. Zer unetan erabaki duzue prozesuaren fase bakoitzaren berri ematea? Zertarako?
47. Lortu al dute komunikazio-ekintzek nahi zenuten efektua?
48. Alde bakarrekoak edo bi noranzkotakoak izan dira komunikazio-ekintzak?
49. Zer kode mota erabili duzue komunikazio-ekintzetan? Zein ekidin duzue?
50. Oro har, zer neurritan eman diozue prozesuaren berri hezkuntza-komunitateko eragileei? Urrats horiek kontuan hartuta, asebate al da hartzaileen komunikazio-beharra?

**Ondorioa:**

51. Baloratu garatutako urratsak. Zerk ahalbidetu ditu?
52. Baloratu izandako oztopoak. Zerk eragin ditu?
53. Zer bilakaera izan dute prozesuan parte hartu dutenen sententzio eta iritziek?
54. Laburbildu prozesu honekin lotuta ikasturtean bizi izandakoa esaldi batekin.



# 11. JARDUNBIDE EGOKIAK

Jarraian, ikastetxe ugari bizi izandako esperientzia batzuk azaltzen dira. Hezkuntza-patioari dagokionez jardunbide egokitzat jo dituzte. Hona hemen esku-hartze esparru bakoitzeko adibide batzuk:

1. Harreman positiboak
2. Gizarteratzea eta baterako hezkuntza
3. Jolasak eta materialak
4. Aldaketa fisikoa
5. Komunitatea

Kasu bakoitzean, dagokion ekimenari buruzko informazioa jasotzen duten estekak gehitu dira. Hala, proposamen berriak edo egokituak bultzatzen lagundu nahi da.

## 1. HARREMAN POSITIBOAK

Esku-hartze esparru honetan, gatazkei aurre egiteko eta patioko elkarbizitza hobetzeko hainbat estrategiarekin lotutako esperientziak jasotzen dira. Horrekin lotuta, aipatu beharrekoa da funtsezkoa izaten dela ikastetxeak aho batez adostea gune horretako gatazkek nola kudeatuko diren eta zaintzaz arduratuko diren langileei zein ikasleei horren inguruko gaitasunak ematea.

### PAREKOEN ARTEKO BITARTEKARITZA ETA LAGUNTZA

**Helburuak:**

- Ikasleen zuzeneko parte-hartzea bultzatzea ikastetxean sortzen diren gatazkei aurre egiteko garaian.
- Ikastetxeko esparruan, pertsonen arteko arazoetarako irtenbideen bilaketa, elkarlana eta ezagutza bultzatzea.

**Deskribapena:**

Haur Hezkuntzako, Lehen Hezkuntzako, Bigarren Hezkuntzako eta Batxilergoko ikasleen zuzeneko inplikazioaren bidez patioko egunerokotasunean sortzen diren gatazkei aurre egiteko ikastetxeko elkarbizitza hobetzea xede duen programa.

**Ikasle Laguntzaile programa**

<http://www.ayudaentreiguales.org/>

**Lauro Ikastola**

<https://sites.google.com/a/lauro20.org/tutoretzarrola/menu-horizontala/ikasle-laguntzailea>

### GATAZKAREN TXOKOA

**Helburuak:**

- Heldu batengana jo beharrik izan gabe gatazkak kudeatzen ikastea.
- Emozioak modu positiboan kudeatzea.

**Deskribapena:**

Patioan toki egokia eta iraunkorra egokitu behar da gatazkaren bat sortzen denean ikasleak komunikatu ahal izateko tokia izan dezan. Gune horrek, azken finean, desadostasunak edo tirabirak modu adeitsuan eta asertiboan adieraztea ahalbidetzen du, eta tartean sartutako besteak esan nahi duena entzuteko aukera ere ematen du bi alderdien aldeko adostasuna lortzeko. "Ahoa-belarria" abian jarri aurretik, ordea, beharrezkoa da funtzionamendu-arauak elkarrekin adostea.

**Esteka**

[http://www.zamakolaeskola.com/pdc\\_mediacion.php](http://www.zamakolaeskola.com/pdc_mediacion.php)

## 2. GIZARTERATZEA ETA BATERAKO HEZKUNTZA

Esku-hartze esparru honetan jasotako esperientzien lehentasunak honako hauek dira: baterako hezkuntza, irisgarritasuna, ekitatea, ingurumeneko jasangarritasuna eta hezkuntza-komunitate osoaren partaidetza bultzatzen duten patioko jardueren garapena.

### PATIO INKLUSIBOAK ETA JASANGARRIAK

**Helburuak:**

- Hezkuntza-komunitatearekin batera patioen eraldaketa fisikoko proposamenak garatzea, birziklatutako materialen erabilera eta autoeraikuntza lehenetsita.

**Deskribapena:**

Neska-mutilek eskolako patioa erabiltzeko duten modua oinarritzat hartuta, proposamenak garatzea du helburu. Ezinbestekoa da haien behar eta iritziei arreta ematea eta, hezkuntza-komunitate osoarekin batera, eraldaketan barneratzea.

**Patio jasangarrien sarea**

<https://redpatios.wordpress.com/>

**'Denontzako jolastokia' ONCERen eskolako lehiaketa**

<https://www.youtube.com/watch?v=5UCe6walkZA&app=desktop>

### BATERAKO HEZKUNTZA

**Helburuak:**

- Genero-indarkeriaren prebentzioa eta baterako hezkuntza modu globalean, sistematikoan eta ikastetxean txertatuta lantzea.

**Deskribapena:**

Genero-indarkeria eta sexismoa jatorri duen edozein indarkeria mota prebenitzen laguntzen duen baterako hezkuntza oinarri duen eskola-eredua

**Buztintxuri IP**

<http://cpbuztintxuri.educacion.navarra.es/el-patio-como-espacio-tiempo-educativo/>

<https://www.bing.com/videos/search?q=BUZTINTXURI&view=detail&mid=143DEB3035C268EC4E35143DEB3035C268EC4E35&&FORM=VRDGAR>

### 3. JOLASAK ETA MATERIALAK

Esparru honetan, patioan garatzen diren eta esku-hartze tresnatzat jolasa duten esperientziak jaso dira. Gainera, berrikuntzaren oinarria lehendik dituzten edo espezifikoki diseinatuta dauden materialen erabilera dutenak eta esperientzia haien apustu psikopedagogikoa denak jaso dira.

JOLAS KOOPERATIBOA	
<p><b>Helburuak:</b></p> <ul style="list-style-type: none"> <li>• Patioko hezkuntza-tresna gisa jolas kooperatiboa txertatzea.</li> <li>• Elkarbizitza eta jarduera kooperatiboen garapena bultzatuko duen giroa bultzatzea patioan.</li> <li>• Patioa eskuz egindakoak eta naturalak diren materialekin diseinatzea.</li> </ul>	
<p><b>Deskribapena:</b></p> <p>Jangela ez da soilik ikasleak elikatzen diren tokia; baldintza egokiak sortuz gero, bertan ikasi, deskonektatu, partekatu, ospatu... egin daiteke. Azken finean, hezkuntza-esperientzia pertsonalizatua bizi daitekeen eta, gainera, helburu berarekin diseinatutako jardueren eta tailerren bidez, patioan jarraipena duen gunea da.</p>	
<b>Mahi-Mahi</b>	<a href="http://www.mahimahibyaskora.com/es#queEs">http://www.mahimahibyaskora.com/es#queEs</a>
<b>CEIP San Lorenzo ikastetxea</b>	<a href="https://www.bing.com/videos/search?q=PATIO+EDUCATIVO&amp;&amp;view=detail&amp;mid=3E3E2391AC857F3DA6783E3E2391AC857F3DA678&amp;&amp;FORM=VDRVRV">https://www.bing.com/videos/search?q=PATIO+EDUCATIVO&amp;&amp;view=detail&amp;mid=3E3E2391AC857F3DA6783E3E2391AC857F3DA678&amp;&amp;FORM=VDRVRV</a>
<b>Palma Kids</b>	<a href="https://www.palmakidsmontessori.es/instalaciones/">https://www.palmakidsmontessori.es/instalaciones/</a>

HEZTEKO MODUAK	
<p><b>Helburuak:</b></p> <ul style="list-style-type: none"> <li>• Eguneroko jarduera guzti-guztietan ikastea.</li> <li>• Errealitatea aldatzeko, erabakiak hartzeko eta bizitzako beren helburu eta ekimenak modu etikoan aurrera eramateko gai diren banakoak trebatzea, bizitza-aukera eta ideologia ezberdinak errespetatuta.</li> </ul>	
<p><b>Deskribapena:</b></p> <p>Dragón ikastetxeak eskola demokratikoaren bi printzipioak errespetatzen ditu: denboraren banaketa librea eta ikastetxearen kudeaketa demokratikoa. Barneko guneak eskuz egindako material naturalez (artilea, feltroa, egurra, oihala...) beteta daude. Eta kanpoan, aldiz, lorategi zabala dute: hondar-lekua, ohe elastikoa, zabuak eta eskalatu ahal izateko harri handiko eremua.</p>	
<b>Dragón ikastetxea</b>	<a href="http://www.rtve.es/m/alacarta/videos/maneras-de-educar/maneras-educar-colegio-dragon-torrelodones-madrid/5180542/?media=tve&amp;fbclid=IwAR2r-aWEI-1So8qjCaadfLVRdkigJ5BPZw7DOmw4z-GRRajBqSKRcejpJHr0">http://www.rtve.es/m/alacarta/videos/maneras-de-educar/maneras-educar-colegio-dragon-torrelodones-madrid/5180542/?media=tve&amp;fbclid=IwAR2r-aWEI-1So8qjCaadfLVRdkigJ5BPZw7DOmw4z-GRRajBqSKRcejpJHr0</a>

## 4. ERALDAKETA FISIKOA

Esku-hartze esparru honetan, hezkuntza-komunitate osoaren inplikazioarekin patiora bideratutako gunearen aldaketa fisikoa gertatzen den esperientziak jaso dira.

### ESKOLAKO BARATZEA

**Helburuak:**

- Baratzea hezkuntza-tresna gisa erabiltzen den ikasgela irekia sortzea.
- Ingurumenarekiko errespetua bultzatzea.

**Deskribapena:**

Eskola-baratzeak gun e txikiak izaten dira eta haien helburu nagusia da ikasleek landareen eta haien ingurunearen arteko loturak ulertu ahal izatea da, landareek honako hauen eraginez izaten dituzten aldaketei behatuta: argia, ura, lurra, tenperatura eta haien hazkunde eta garapenean eragina dute faktore fisikoak, kimikoak eta biologikoak. Hala, ingurumenaren orekan gure jarduerak duen eraginaren inguruko kontzientzia sortu nahi da ikasleen artean.

**“Eskolako baratzea. Erein eta ikasi”.**

[http://bioeduca.malaga.eu/opencms/export/sites/bioeduca/.content/galerias/documentos-educacion-ambiental/\\_SIEMBRA-Y-APRENDE.pdf](http://bioeduca.malaga.eu/opencms/export/sites/bioeduca/.content/galerias/documentos-educacion-ambiental/_SIEMBRA-Y-APRENDE.pdf)

### PATIO DINAMIKOEN PROIEKTUA

**Helburuak:**

- Patioa diseinatzea ikasleek parekoekin jolas egin dezaten, behar bezalako harremanak izaten ikas dezaten eta taldekide senti daitezen.

**Deskribapena:**

Clara Campoamor ikastetxeko irakasleek patio dinamikoaren garapenerako prestakuntza jaso dute. Haur Hezkuntzako familien laguntzarekin, ikastetxeko patioa aldatu dute lurrean jolasak margotu eta aisialdirako gun e berriak sortuta.

**Clara Campoamor ikastetxe publikoa**

<https://www.bing.com/videos/search?q=PATIO+EDUCATIVO&&view=detail&mid=E3ABD8E28211185A3CD2E3ABD8E28211185A3CD2&&FORM=VRDGAR>

## 5. KOMUNITATEA

Esku-hartze esparru honetan, hezkuntza-komunitatea barneratzeaz gain, inguruneko gizarte, politika eta hezkuntza arloko beste eragile batzuk patioaren eraldaketa-prozesuko partaide bihurtzen dituzten eta jarduerak garatzen dituzten esperientziak jaso dira.

### AUZOARI IREKITA DAUDEN IKASTETXEKO PATIOAK

**Helburuak:**

- Ikastetxeen erabilera optimizatzea, gizarte eta hezkuntza arloko haien alderdiak sustatuz, kolektiboen eta/edo jardueren artean patioaren erabilera ahalbidetuz inolako interferentziarik gabe eta haien arteko harremana bultzatuta.
- Aisialdiko alternatiba eskaintzea gazteei eta haurrei (eta haien familiei), testuinguru seguruan eta gertukoan modu autonomoan jarduteko aukera izan dezaten.

**Deskribapena:**

Auzoari irekita dauden Ikastetxeko Patioak eskola-ordutegitik kanpo patioak Bartzelonako bizilagunentzat erabilera publikoko gune gisa erabilgarri jartzen dituen proiektua da (asteburuetan eta oporretan). Familiei, neska-mutilei eta gazteei zuzenduta dago.

**Auzoari irekita dauden ikastetxeko patioak**

<https://cet10.com/es/patis-escolars-oberts-al-barri/>

### PATIO PARTE HARTZAILEAK ETA KOMUNITATEARI IREKITA DAUDENAK.

**Helburuak:**

- Eskola-ordutegitik kanpo erabilera eta erabiltzaile ezberdinak bultzatzea.
- Bizilagunen garapena bultzatzea.
- Tokiko profesionalekin proiektuak sustatzea.

**Deskribapena:**

Derrigorrezkoa da jolastea eta atsedean hartzeko denbora izatea neska-mutilen hezkuntzan eta ongizatean. Baina, gainera, aisialdi hori gune erosoan, atseginean, osasunarekiko eta ingurumenarekiko abegitsuagoa eta bizitzeko egokia denean egiten bada, emaitza, zalantzarik gabe, hobe izango da.

**Zaintzak eskola-inguruneetan**

<https://diario.madrid.es/usera/2018/05/24/transformar-el-patio-en-un-espacio-mas-saludable/>





# BIBLIOGRAFIA

AADD (2004). "El patio, espacio educativo".  
*Cuadernos de Pedagogía*, 332.

AA.VV. (2010): "Els patis de les escoles: espais d'oportunitats educatives" [en línia].  
Barcelona. Fundació Jaume Bofill (*Informes breus*, 31).

SUBIRATS, M.; TOMÉ, A. (2010): *Balones fuera: reconstruir los espacios des de la coeducación*.  
Barcelona. Octaedro. Bibliografía

AA.VV. (2007): *Recuperem els jardins escolars*.  
Barcelona. Octaedro.

Tomé, A. i Ruíz, R. A. (1996). "El espacio de juego: escenario de relaciones de poder".  
*Aula de Innovación Educativa*, vol. 5, núm. 52/53, 37-41.

Alfonso, J. (2017). *La transformación de los patios escolares: una propuesta desde la coeducación*.  
*Revista Aula* 255 | Octubre 2016 | pp.67-72



**bakeola**

**Bizikidetz, Gatazka eta Giza Eskubideak**  
Convivencia, Conflicto y Derechos Humanos